

**ŠVENČIONIŲ RAJONO SAVIVALDYBĖS DALIES (KARINIO POLIGONO IR
KARINIO MOKYMO TERITORIJOS PABRADĖS SENIŪNIJOJE)
BENDRASIS PLANAS**

**I SKYRIUS
BENDROSIOS NUOSTATOS**

1. Švenčionių rajono savivaldybės dalies (karinio poligono ir karinio mokymo teritorijos Pabradės seniūnijoje) bendrasis planas (toliau – Bendrasis planas) (planuojama teritorija apima Švenčionių rajono savivaldybės Pabradės, Sarių ir Švenčionėlių seniūnijų teritorijų dalį) parengtas atsižvelgiant į Lietuvos Respublikos Vyriausybės 2014 m. spalio 22 d. nutarimą Nr. 1153 „Dėl Jonavos, Kaišiadorių ir Švenčionių rajonų savivaldybių dalių (karinių poligonų ir karinio mokymo teritorijų) bendrųjų planų rengimo“.

2. Lietuvos Respublikos Seimo 2014 m. spalio 14 d. nutarimu Nr. XII-1228 „Dėl Lietuvos kariuomenės karinių poligonų ir karinio mokymo teritorijų, esančių Jonavos rajono savivaldybės Ruklos seniūnijoje ir Švenčionių rajono savivaldybės Pabradės seniūnijoje, išplėtimo projekto pripažinimo ypatingos valstybinės svarbos projektu“ Lietuvos kariuomenės karinių poligonų ir karinio mokymo teritorijų, esančių Jonavos rajono savivaldybės Ruklos seniūnijoje ir Švenčionių rajono savivaldybės Pabradės seniūnijoje, išplėtimo projektas pripažintas ypatingos valstybinės svarbos projektu. Vadovaujantis Lietuvos Respublikos teritorijų planavimo įstatymo 23 straipsnio 1 dalimi Bendrajam planui taikoma valstybės lygmens teritorijų planavimo dokumentų rengimo, derinimo, keitimo, tikrinimo, tvirtinimo, galiojimo, viešinimo ir ginčų sprendimo tvarka.

3. Bendrasis planas suderintas su teritorijos planavimo sąlygas išdavusiomis ministerijomis, Švenčionių rajono savivaldybe ir patikrintas Valstybinės teritorijų planavimo ir statybos inspekcijos prie Aplinkos ministerijos Teritorijų planavimo ir statybos skyriuje (2017 m. lapkričio 6 d. teritorijų planavimo dokumento patikrinimo aktas Nr. TP5-5).

4. Bendrojo plano bendrieji sprendiniai parengti 25 metams, o konkretizuoti sprendiniai – 15 metų, arba šie sprendiniai galioja tol, kol bus parengti ir patvirtinti juos keičiantys to paties lygmens teritorijų planavimo dokumentai.

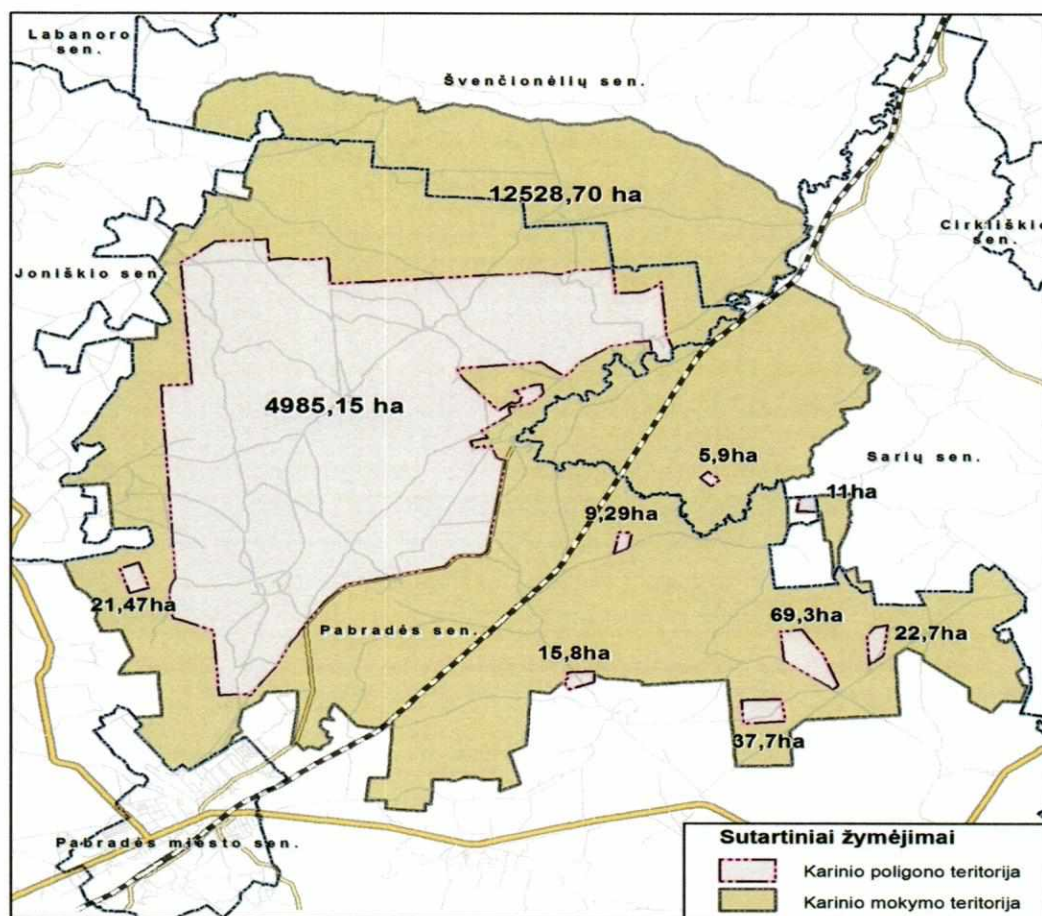
5. Patvirtinus Bendrąjį planą, jo sprendiniai ir režimai privalomi rengiant naujus žemesnio lygmens ar rūšies teritorijų, įtrauktų į Bendrąjį planą, planavimo dokumentus. Žemesnio lygmens teritorijų planavimo dokumentų ir kitų projektų, kurie parengti ir patvirtinti iki patvirtinant Bendrąjį planą, sprendiniai galioja tiek, kiek neprieštarauja Bendrojo plano sprendiniams.

6. Patvirtinus Bendrąjį planą, turės būti koreguojami Švenčionių rajono savivaldybės teritorijos bendrojo plano sprendiniai, susiję su Bendruoju planu.

7. Bendrajame plane vartojamos sąvokos apibrėžtos Teritorijų planavimo įstatyme, Lietuvos Respublikos saugomų teritorijų įstatyme, Lietuvos Respublikos nekilnojamojo kultūros paveldo apsaugos įstatyme.

II SKYRIUS TERITORIJOS PLĖTOJIMO SPRENDINIAI

8. Teritorijos struktūrai formuoti parengti konkretizuoti sprendiniai 17 513,85 ha Švenčionių rajono savivaldybės teritorijoje. Planuojamą Pabradės poligono teritoriją sudaro karinio poligono ir karinio mokymo teritorijos, kurių paskirtį, naudojimą ir valdymą reglamentuoja Lietuvos Respublikos Vyriausybės 2000 m. gegužės 12 d. nutarimas Nr. 545 „Dėl Lietuvos kariuomenės karinių poligonų ir karinio mokymo teritorijų“.



1 pav. Planuojamos teritorijos (karinio poligono ir karinio mokymo teritorijos) schema

9. Bendrojo plano sprendiniuose įgyvendinti šie uždaviniai:
- 9.1. atsižvelgiant į planuojamos teritorijos specifiką nustatyti teritorijos urbanistinių resursų tvarkymo, naudojimo principai;
 - 9.2. optimizuota planuojamos teritorijos urbanistinė struktūra ir infrastruktūros sistema;

9.3. numatytos priemonės ir apribojimai, užtikrinantys gamtos išteklių racionalų naudojimą, kraštovaizdžio ekologinę pusiausvyrą, gamtos ir kultūros paveldo vertybių išsaugojimą;

9.4. nustatyti suplanuotos teritorijos užstatymo aukščio, aukštingumo, intensyvumo ir tankio parametrai;

9.5. numatytos teritorijos, kurias reikia rezervuoti karinio poligono plėtrai ir susisiekimo infrastruktūros komunikaciniams koridoriams karinio mokymo teritorijoje;

9.6. konkretizuota karinio poligono ir karinio mokymo teritorijų vieta ir nustatytas naudojimo reglamentas;

9.7. nustatyti teritorijų naudojimo tipai, nurodantys teritorijos integruotumą ir jos ypatumus.

10. Sprendinių stadijoje konkretizuoti maksimalios plėtros varianto koncepcijos bendrieji sprendiniai. 2012 m. buvo atlikta Pabradės karinio poligono 2010–2012 m. panaudojimo efektyvumo analizė ir nustatyta, kad poligonas su turima įranga, mokymo laukais ir infrastruktūra nebuvo naudojamas visu pajėgumu, nes nebuvo sąlygų užtikrinti nustatytus rengimo standartus. Jeigu Pabradės karinis poligonas būtų aprūpintas visa reikiama įranga ir infrastruktūra (taikinių kėlikliais, šaudyklomis, taktiniais laukais) bataliono lygio pratyboms, pratybose galėtų dalyvauti daugiau karių. Sprendiniuose planuojama Pabradės karinio poligono ir karinio mokymo teritorijos plėtra įtraukiant besiribojančias gyvenamąsias vietas ir joms nepriskirtas teritorijas. Pabradės karinio poligono ir karinio mokymo teritorijos plėtra užtikrins karinio rengimo pagal nustatytus standartus galimybę ir leis išdėstyti reikiamą karinę įrangą ir infrastruktūrą (taikinių kėliklius, šaudyklas, taktinius laukus), vykdyti kovinio šaudymo ir taktikos pratybas naudojant sunkiąją kovinę ginkluotę ir techniką.

11. Karinio poligono pagrindinės teritorijos planinę struktūrą esamų kelių pagrindu sudaro išorinės ir vidinės susisiekimo ašys, planuojamoje teritorijoje formuojančios žiedinį kelių tinklą, kurias pasitelkiant planuojama karinio poligono teritorija įtraukiama į Švenčionių rajono savivaldybės susisiekimo tinklą. Prie vidinių ir išorinių susisiekimo ašių, remiantis esamomis urbanizuotomis teritorijomis, planuojamos keturios intensyviai urbanizuojamos teritorijos: I, II, III kariniai miesteliai ir kompleksas „Mūšis mieste“.

12. Karinio poligono pagrindinėje teritorijoje yra šios užstatytos teritorijos: trys kariniai miesteliai (I, II, ir III) ir kompleksas „Mūšis mieste“, kuriuose išdėstyti specialiosios paskirties pastatai ir gynybinės infrastruktūros objektai. Karinio poligono teritorijoje vyksta kovinio šaudymo ir taktikos pratybos naudojant sunkiąją kovinę ginkluotę ir techniką. I, II, III karinių miestelių ir komplekso „Mūšis mieste“ teritorijose numatomas kompaktiškas intensyvus užstatymas su lokaliai išplėtotą inžinerine infrastruktūra. I, II, III kariniuose miesteliuose ir komplekse „Mūšis mieste“ numatoma ne aukštesnių kaip keturių aukštų pastatų statyba.

13. Karinių miestelių infrastruktūros plėtrai pirmiausia naudojami vidiniai teritoriniai rezervai: esamos karinių miestelių teritorijos tankinamos, konvertuojamos, užstatomos šiuo metu nenaudojamos teritorijos. Likusi karinio poligono teritorija skiriama kovinio šaudymo ir taktikos pratyboms naudojant sunkiąją kovinę ginkluotę ir techniką. Į miško žemę nepatenkančiose

teritorijose planuojama ekstensyvi krašto apsaugos tikslams skirtų specialios paskirties pastatų ir gynybinės infrastruktūros objektų statyba.

14. Karinio mokymo teritorijos planinę struktūrą esamų kelių pagrindu formuoja išorinės ir vidinės susisiekimo ašys ir esamos užstatytos teritorijos. Karinio mokymo teritorijos planinė erdvinė struktūra ir esama funkcinė sankloda nekeičiama. Karinio mokymo teritorijoje dominuoja miškai ir miškingos teritorijos, nėra urbanistinių centrų ir kompaktiškai užstatytų teritorijų su reikiama socialine infrastruktūra, pramonės centrų ir verslo teritorijų, rekreacinių ir poilsio centrų. Gyvenamųjų teritorijų išdėstymas yra padrikas ir ekstensyvus, nėra centralizuotos inžinerinės infrastruktūros. Karinio mokymo teritorijoje planuojamos aštuonios neurbanizuojamos teritorijos krašto apsaugos tikslams, kurios yra sudėtinė karinio poligono dalis.

15. Bet kokia karinio mokymo teritorijoje plėtotina su krašto apsauga susijusi veikla planuojamoje teritorijoje neturi daryti neigiamo poveikio greta esančiai gyvenamajai aplinkai ir žmonių sveikatai. Ši reikalavimą sunku užtikrinti dėl krašto apsaugos veiklos specifikos, todėl dėl saugos reikalavimų ir pratybų metu skleidžiamo triukšmo naujų gyvenamųjų, visuomeninių pastatų ir ūkininkų ūkių sodybų statyba esamuose žemės sklypuose ir naujos teritorijos plėtra planuojamos karinio mokymo teritorijos ribose nevykdytina. Karinio mokymo teritorijoje išlaikoma susiklosčiusi funkcinė sandara ir esamos ūkinės veiklos. Esamų specializuotų ūkių ir kitų žemės ūkio teritorijų konversija į kitos žemės naudojimo paskirties užstatomas teritorijas neplanuojama. Galima esamų gyvenamųjų, specializuotų ūkių ir kitų žemės ūkio teritorijų konversija į miškų ūkio pagrindinę žemės naudojimo paskirtį.

16. Nekilnojamojo kultūros paveldo teritorijos bei objektai saugomi, siekiama išlaikyti jų vertingąsias savybes ir juos perduoti ateinančioms kartoms.

17. Karinio poligono pagrindinėje teritorijoje ir karinio mokymo teritorijoje numatyta 1 798 ha miško žemės paversti kitomis naudmenomis.

18. Funkcinio zonavimo sprendiniai:

18.1. Planuojamos teritorijos perspektyvinės plėtros modelis formuojamas taikant polifunkcinio zonavimo metodą. Konceptijoje planuojama teritorija skaidoma į funkcinės zonas ir pozonius, išskiriant vyraujančią (prioritetinę) žemės naudojimo funkciją pagal teritorijos įsavinimo intensyvumo laipsnį. Planuojamos teritorijos polifunkcinis zonavimas pagal žemės naudojimo funkcijas atliekamas siekiant konkretizuoti vyraujančias funkcijas ir jų sąveiką su kitomis funkcijomis. Funkcinio naudojimo prioriteto zonos apima atskiras planuojamos teritorijos dalis, pasižyminčias gamtinės aplinkos ir urbanistinių sąlygų bei prioritetinių funkcinių interesų panašumu.

18.2. Planuojamoje teritorijoje numatomos penkių tipų funkcinės zonos: specializuotų kompleksų zona, miškų ir miškingų teritorijų zona, konservacinės teritorijos zona, vandenių zona ir žemės ūkio teritorijų zona.

18.3. Specializuotų kompleksų zona skaidoma į pozonius: miškų ir miškingų teritorijų (neurbanizuojamos), specializuotų kompleksų, urbanizuojamų teritorijų specializuoto komplekso zonoje, vandenių.

19. Planuojama teritorija suskirstyta pagal prioritetinius žemės naudojimo interesus, konkretizuojant planuojamos teritorijos siūlomą prioritetinę funkciją ir nurodant galimus funkcinio prioriteto zonos teritorijos naudojimo būdus ir naudojimo tipus. Pagal urbanistinės sandaros bei architektūrinės erdvinės kompozicijos vystymo elementų struktūrą planuojama teritorija skirstoma į užstatytas ir užstatomas bei neužstatytas ir neužstatomas teritorijas.

20. Urbanizuotos (užstatytos) ir urbanizuojamos (užstatomos) teritorijos:

20.1. Specializuotos kompleksų teritorijos – krašto apsaugos pastatų ir statinių statybos teritorijos karinio poligono teritorijoje. Plėtra vykdoma intensyvinant, konvertuojant esamas užstatytas teritorijas ir integruojant neužstatytas teritorijas. Galima pagrindinė žemės naudojimo paskirtis ir naudojimo būdai:

20.1.1. kitos paskirties: teritorijos krašto apsaugos tikslams, susisiekimo ir inžinerinių komunikacijų aptarnavimo objektų teritorijos, susisiekimo ir inžinerinių tinklų objektų teritorijos;

20.1.2. vandens ūkio paskirties: bendro naudojimo vandens telkiniai.

20.2. Gyvenamosios mažo užstatymo intensyvumo teritorijos – esamos padriko vienbučio / dvibučio gyvenamojo užstatymo teritorijos. Plėtra ir sutankinimas neplanuojami. Galimas modernizavimas ir pastatų remontas. Galima pagrindinė žemės naudojimo paskirtis ir naudojimo būdai – kitos paskirties: vienbučių ir dvibučių gyvenamųjų pastatų teritorijos, susisiekimo ir inžinerinių komunikacijų aptarnavimo objektų teritorijos, susisiekimo ir inžinerinių tinklų objektų teritorijos.

20.3. Susisiekimo ir inžinerinės infrastruktūros teritorijos:

20.3.1. susisiekimo sistemos ir inžinerinių komunikacijų aptarnavimo objektų teritorijos (ryšių ir inžinerinių sistemų maitinimo šaltinių statiniai ir įrenginiai, susisiekimo komunikacijų statiniai). Plėtra realizuojama modernizuojant esamas užstatytas teritorijas. Galima pagrindinė žemės naudojimo paskirtis ir naudojimo būdas – kitos paskirties: susisiekimo ir inžinerinių komunikacijų aptarnavimo objektų teritorijos;

20.3.2. susisiekimo ir inžinerinės infrastruktūros teritorijos – susisiekimo ir inžinerinės infrastruktūros koridoriai (susisiekimo ir inžinerinių tinklų koridorių teritorija). Galima pagrindinė žemės naudojimo paskirtis ir naudojimo būdas – kitos paskirties: susisiekimo ir inžinerinių tinklų koridorių teritorijos.

21. Neurbanizuotos (neužstatytos) ir neurbanizuojamos (neužstatomos) teritorijos:

21.1. Specializuotos kompleksų teritorijos – krašto apsaugos teritorijos, skirtos pratyboms karinio mokymo teritorijoje. Pastatų statyba neplanuojama. Galima pagrindinė žemės naudojimo paskirtis ir naudojimo būdas – kitos paskirties: teritorijos krašto apsaugos tikslams.

21.2. Miškai karinio mokymo teritorijoje. Galima pagrindinė žemės naudojimo paskirtis ir naudojimo būdai:

21.2.1. miškų ūkio paskirties: ekosistemų apsaugos miškų sklypai, apsauginių miškų sklypai, ūkinių miškų sklypai, rekreacinių miškų sklypai;

21.2.2. kitos paskirties: susisiekimo ir inžinerinių komunikacijų aptarnavimo objektų teritorijos, susisiekimo ir inžinerinių tinklų objektų teritorijos.

21.3. Vandenys – ežerai ir upės karinio poligono ir karinio mokymo teritorijoje. Galima pagrindinė žemės naudojimo paskirtis ir naudojimo būdai – vandens ūkio paskirties: ekosistemas saugantys vandens telkiniai, bendro naudojimo vandens telkiniai.

21.4. Kultūros paveldo teritorijos – nekilnojamojo kultūros paveldo objektų teritorijos. Galima pagrindinė žemės naudojimo paskirtis ir naudojimo būdai – konservacinės paskirties žemė: kultūros paveldo objektų žemės sklypai.

21.5. Žemės ūkio teritorijos – esamo specializuoto žuvininkystės ūkio ir žemės ūkio teritorijų zona, kurioje neplanuojama naujų pastatų ir statinių statyba bei esamų išplėtimas. Galima pagrindinė žemės naudojimo paskirtis ir naudojimo būdai – žemės ūkio paskirties: kitų žemės ūkio paskirties sklypų teritorijos, specializuotų sodininkystės, gėlininkystės, šiltnamių, medelynų ir kitų specializuotų ūkių žemės sklypų teritorijos.

22. Nustatomas planuojamo užstatymo aukštingumas:

22.1. krašto apsaugos pastatų aukštingumas iki keturių aukštų (iki 15 metrų). Technologinių ir inžinerinių įrenginių aukštis neribojamas;

22.2. vienbučių ir dvibučių pastatų gyvenamųjų teritorijų pastatų aukštis nedidinamas;

22.3. specializuoto žuvininkystės ūkio pastatų aukštis nedidinamas;

22.4. aukštybinių pastatų statyba planuojamos teritorijos ribose nenumatoma.

23. Nustatomi planuojamo užstatymo intensyvumo rodikliai, taikomi konkrečiam sklypui:

23.1. krašto apsaugos teritorijų intensyvumas – 0,2;

23.2. vienbučių ir dvibučių pastatų gyvenamųjų teritorijų esamas intensyvumas nedidinamas;

23.3. specializuoto žuvininkystės ūkio teritorijos esamas intensyvumas nedidinamas.

24. Nustatomi planuojamo užstatymo tankio rodikliai, taikomi konkrečiam sklypui:

24.1. krašto apsaugos teritorijų tankis – 0,1;

24.2. vienbučių ir dvibučių pastatų gyvenamųjų teritorijų tankis nedidinamas;

24.3. specializuoto žuvininkystės ūkio teritorijos tankis nedidinamas.

25. Teritorinės plėtros sprendiniai:

25.1. Planuojama Pabradės karinio poligono ir karinio mokymo teritorijos plėtra, kuri padės užtikrinti karinį rengimą pagal nustatytus standartus: planuojamo karinio poligono pagrindinės teritorijos plotas – 4 985,15 ha, iš jų karinio poligono aštuonių krašto apsaugos tikslams skirtų teritorijų plotas – 193,16 ha, karinio mokymo teritorijos plotas – 12 528,70 ha.

25.2. Karinio poligono pagrindinė teritorija plečiama integruojant 2 763,9956 ha teritorijų, kurias sudaro: įsiterpę nuosavybės teise valdomi žemės sklypai kadastro Nr. 8638/0004:28 ir Nr. 8638/0004:36 – 3,88 ha; žemės ūkio paskirties (naudojimo būdas – specializuotų sodininkystės, gėlininkystės, šiltnamių, medelynų ir kitų specializuotų ūkių žemės sklypas) žemės sklypas kadastro Nr. 8638/0004:38, kurį valstybinės žemės patikėjimo teise valdo Nacionalinė žemės tarnyba prie Žemės ūkio ministerijos, – 477,5811 ha; Žuvininkystės tarnybos prie Lietuvos Respublikos žemės ūkio ministerijos žemės sklypo kadastro Nr. 8638/0004:6 dalis – 0,7388 ha iš 29,35 ha; Lietuvos Respublikos krašto apsaugos

ministerijos žemės sklypas kadastro Nr. 8638/0005:9 – 12,8009 ha; besiribojančių valstybinių miškų ir kitos teritorijos – 2 263,0701 ha.

25.3. Pabradės karinio poligono pagrindinę teritoriją sudarys vienas žemės sklypas, kurio plotas – 4 985,1500 ha. Į Pabradės karinio poligono pagrindinę teritoriją papildomai numatoma įtraukti Pušalotos kaimo teritorijos dalį (0,1811 ha), Meškerinės kaimo teritorijos dalį (562,07 ha) ir neįtraukti dalies Mažalotės kaimo teritorijos (54,5 ha), dabar esančios karinio poligono teritorijoje. Atsižvelgiant į tai, bus tikslinamos gyvenamųjų teritorijų ribos pagal Administracinių vienetų ir gyvenamųjų vietovių teritorijų ribų ir pavadinimų tvarkymo taisyklių, patvirtintų Lietuvos Respublikos Vyriausybės 1996 m. birželio 3 d. nutarimu Nr. 651 „Dėl administracinių vienetų ir gyvenamųjų vietovių teritorijų ribų ir pavadinimų tvarkymo“, ir vidaus reikalų ministro nustatytos Administracinių vienetų ir gyvenamųjų vietovių teritorijų ribų nustatymo ar keitimo planų rengimo tvarkos reikalavimus.

25.4. Karinio mokymo teritorijos plotas plečiamas Pabradės, Sarių, ir Švenčionėlių seniūnijų teritorijose. Planuojama karinio mokymo pagrindinė teritorija bus septyniolikos gyvenamųjų vietovių teritorijose ir užims 12 528,70 ha.

1 lentelė. Planuojamos karinio mokymo teritorijos vieta gyvenamųjų vietovių sistemoje, 2016 m.

Eil. Nr.	Seniūnijos pavadinimas	Gyvenamosios vietovės pavadinimas	Gyvenamosios vietovės kodas	Gyvenamosios vietovės plotas, ha	Gyvenamosios vietovės plotas, patenkantis į planuojamą teritoriją, ha
1	2	3	4	5	6
1.	Sarių sen.	Pakarvinės k.	23065	118,26	5,90
2.	Pabradės sen.	Pušalotos k.	25219	391,3	297,26
3.	Sarių sen.	Žirneliškės vs.	31897	15,38	15,38
4.	Švenčionėlių sen.	Toleikų k.	29199	82,91	44,39
5.	Pabradės sen.	Gužių k.	15696	405,90	15,81
6.	Pabradės sen.	Šulikiškių vs.	28782	54,02	54,02
7.	Pabradės sen.	Pažeimenės k.	24205	402,08	402,07
8.	Pabradės sen.	Burbliškės II k.	12457	75,04	0,10
9.	Švenčionėlių sen.	Argirdiškės k.	10646	58,65	12,56
10.	Pabradės sen.	Pabradės m.	22428	1 103,85	3,18
11.	Pabradės sen.	Naujadvario k.	21642	515,12	18,25
12.	Pabradės sen.	Bajoriškės vs.	11180	109,94	109,94
13.	Sarių sen.	Liūlinės k.	19756	78,69	1,42
14.	Pabradės sen.	Trabučių k.	29252	312,366	0,03
15.	Pabradės sen.	Mažalotės k.	20426	2 248,50	54,5
16.	Sarių sen.	Jaunadario vs.	16089	21,24	2,14
17.	Pabradės sen.	Meškerinės k.	20769	763,17	200,58
IŠ VISO					1 237,53

26. Žemės naudojimo sprendiniai: planuojamoje teritorijoje numatoma miškų ūkio, žemės ūkio, konservacinė, kita pagrindinė žemės naudojimo paskirtis. Pagal žemės naudojimo paskirtį sprendinių laikotarpiu planuojamoje teritorijoje vyraus miškų ūkio paskirties žemė, kuri

užims 11 923,27 ha (68,1 proc.). Antra vieta pagal užimamą plotą tenka kitos paskirties žemei, kuri planuojamoje teritorijoje užims 5 294,66 ha (30,2 proc.), iš jos karinio poligono žemės sklypo teritorija užims 4 985,12 ha, tai sudarys 28,5 proc. planuojamos teritorijos. Žemės ūkio paskirties žemė užims 97,94 ha teritoriją, tai sudarys 0,6 proc. teritorijos. Vandens ūkio fondo žemė užims 1,1 ha planuojamos teritorijos. Žemės ūkio paskirties žemė gali būti konvertuojama į miškų ūkio paskirties žemę.

III SKYRIUS TERITORIJŲ TVARKYMO REŽIMŲ NUSTATYMO SPRENDINIAI

27. Sprendinių stadijoje pateikiami teritorijų tvarkymo režimai, kurie apibrėžia funkcinę sanklodą, galimus užstatymo tipus ir teritorijų naudojimo būdus konkrečioje funkcinėje zonoje, leistiną pastatų aukštį, užstatymo tankį (UT), užstatymo intensyvumą (UI), karinės veiklos tipą ir gamtinio karkaso tvarkymo kryptis konkrečiame nagrinėjamame rajone, žemės naudojimo apribojimus.

28. Bendrojo plano brėžinyje „Sprendiniai. Pagrindinis brėžinys“ pažymėtos funkcinės nustatytų nagrinėjamų rajonų zonos, nustatyti pagrindinės žemės naudojimo paskirties ir galimų veiklų prioritetai. Funkcinės zonos pažymėtos vadovaujantis aplinkos ministro nustatytais Teritorijų planavimo normomis.

29. Bendrasis planas nepanaikina žemės nuosavybės dokumentuose nurodytų žemės naudojimo būdų ir pobūdžių. Rengiant naujus teritorijų planavimo dokumentus veikla gali būti nustatyta pagal Bendrojo plano reglamentus arba paliekama ta veikla, kuri nustatyta žemės nuosavybės dokumentuose.

30. Kultūros paveldo objektų teritorijose ir jų apsaugos zonose planuojama veikla reglamentuojama kultūros paveldo specialiaisiais planais, reglamentais ir kitais kultūros paveldo apsaugą reglamentuojančiais teisės aktais. Kultūros paveldo objektų žemės sklypai yra konservacinės paskirties (pagal Pagrindinės žemės naudojimo paskirties žemės naudojimo būdų ir žemės naudojimo pobūdžių, įrašytų Nekilnojamojo turto kadastre, pertvarkymo taisykles).

31. Apsaugos zonos gali būti nustatomos ar keičiamos kitais teritorijų planavimo dokumentais ar kita teisės aktų nustatyta tvarka neatliekant Bendrojo plano keitimo procedūros.

32. Kiekvienoje funkcinėje zonoje nustatytos gamtinio karkaso tvarkymo ir naudojimo kryptys, jos pateiktos Bendrojo plano brėžinyje „Sprendiniai. Pagrindinis brėžinys“ ir pažymėtos indeksais: **M1** – išlaikomas ir saugomas esamas natūralus kraštovaizdžio pobūdis; **M2** – palaikomas ir stiprinamas esamas kraštovaizdžio natūralumas; **M3** – gražinami ir gausinami kraštovaizdžio natūralumą atkuriantys elementai; **S1** – išlaikomas ir saugomas esamas natūralus kraštovaizdžio pobūdis; **S2** – palaikomas ir stiprinamas esamas kraštovaizdžio natūralumas.

33. Kiekvienoje funkcinėje zonoje nustatytos galimų karinių veiklų rūšys, jos pateiktos Bendrojo plano brėžinyje „Sprendiniai. Pagrindinis brėžinys“ ir pažymėtos indeksais: **1** – kovinio šaudymo iš pistoletų, lengvųjų, sunkiųjų ginklų ir artilerijos pabūklų bei minosvaidžių pratybos; **2** – kovinio šaudymo iš sraigtasparnių ir atakos lėktuvų pratybos; **3** – žygio–taktikos su koviniu šaudymu pratybos iki kuopos dydžio su netiesioginės ir tiesioginės ugnies parama; **4** –

žygio–taktikos be kovinio šaudymo pratybos iki bataliono kovinės grupės dydžio karinio vieneto veikiant pajėgoms prieš pajėgas su situaciniais kariniais vienetais; **5** – orientavimosi vietovėje pratybos; **6** – desantavimosi pratybos; **7** – sprogdinimo darbai; **8** – bekelės automobilių ir motociklų varžybos; **9** – civilių bendradarbiavimo su visuomene stovyklos; **10** – sportinis šaudymas / varžybos; **11** – krašto apsaugos sistemos institucijų ir visuomenės šventės, varžybos ir kiti renginiai; **12** – automobilių, karinės, kovinės ar kitos technikos galimybių bandymai ir demonstravimas; **13** – sraigtasparnių atsargų papildymo / nusileidimo aikštelės; **14** – žygio–taktikos be kovinio šaudymo ir be kovinės technikos pratybos; **15** – vandens kliūčių įveikimo pratybos.

34. Miško žemės, patenkančios į urbanizuotas / urbanizuojamas teritorijas, miškų žemės naudmenų keitimas galimas vadovaujantis Lietuvos Respublikos miškų įstatymo reikalavimais ir Lietuvos Respublikos Vyriausybės 2011 m. rugsėjo 28 d. nutarimu Nr. 1131 „Dėl Miško žemės pavertimo kitomis naudmenomis ir kompensavimo už miško žemės pavertimą kitomis naudmenomis tvarkos aprašo patvirtinimo ir kai kurių Lietuvos Respublikos Vyriausybės nutarimų pripažinimo netekusiais galios“.

35. Karinio mokymo plėtos teritorijoje naujų ūkininkų ūkių sodybų steigimas neplanuojamas.

36. Aukštybiniai pastatai karinio poligono teritorijoje ir karinio mokymo teritorijose neplanuojami. Technologinių ir inžinerinių įrenginių aukštis neribojamas.

37. Detalesnė informacija apie konkrečių funkcinių zonų tvarkymo režimus pateikta 1 priede.

IV SKYRIUS

TERITORIJOS, REZERVUOJAMOS IR PAIMAMOS VISUOMENĖS POREIKIAMS

38. Numatomas valstybinės žemės rezervavimas ir žemės paėmimas visuomenės poreikiams iš privačios žemės savininkų. Žemės paėmimas bus atliktas ypatingos valstybinės svarbos projektui įgyvendinti. Žemės paėmimas visuomenės poreikiams įgyvendinamas vadovaujantis Lietuvos Respublikos žemės paėmimo visuomenės poreikiams įgyvendinant ypatingos valstybinės svarbos projektus įstatymu:

38.1. Planuojamos teritorijos ribose rezervuojama 2 656,2382 ha visuomenės poreikiams Pabradės karinio poligono žemės sklypo plėtrai.

38.2. Siekiant užtikrinti karinio komplekso vientisumą ir saugumą, planuojamos teritorijos ribose planuojama 3,88 ha teritorijų paimti visuomenės poreikiams Pabradės karinio poligono pagrindinės teritorijos plėtrai:

38.2.1. miškų ūkio paskirties 2,06 ha ploto žemės sklypą kadastro Nr. 8638/0004:36, esantį Baltadvario viensėdyje, Pabradės seniūnijoje, Švenčionių rajono savivaldybėje. Sklypo savininkas UAB „GreenGold Forests“;

38.2.2. žemės ūkio paskirties 1,82 ha ploto žemės sklypą kadastro Nr. 8638/0004:28, esantį Baltadvario viensėdyje, Pabradės seniūnijoje, Švenčionių rajono savivaldybėje.

38.3. Planuojamos teritorijos ribose rezervuojama 38,7588 ha susisiekimo koridoriams formuoti karinio mokymo teritorijoje (teritorijos Nr. 1, 2, 3, 4, 5, 6 ir 7). Šių teritorijų rezervavimas reikalingas žemės juostai (kelio juostoms) suformuoti, esamiems vietiniams keliams rekonstruoti ir naujiems keliams įrengti.

V SKYRIUS KRAŠTOVAIZDŽIO APSAUGA

39. Bendrojo plano sprendiniais siekiama kompleksiškai suplanuoti karinio poligono ir karinio mokymo teritorijų plėtrą, užtikrinant gamtinio ir kultūrinio kraštovaizdžio apsaugą bei racionalų naudojimą. Planuojamos teritorijos gamtinės aplinkos ypatumai – miškingumas, hidrografinis tinklas, pelkėtumas, dirvožemiai ir kt., padėtis saugomų teritorijų ir gamtinio karkaso teritorijų atžvilgiu bei karinio poligono ir karinio mokymo teritorijos plėtros interesai – kai kur sudaro kontroversines zonas, kurioms taikomi atitinkami Bendrojo plano sprendiniai: gamtinio karkaso teritorijų ribų koregavimas, Bendrajame plane nustatomų reglamentuojamų teritorijų ir jų funkcinių zonų ribų tikslinimas derinant jas su saugomų teritorijų ribomis. Dėl ypatingos valstybinės svarbos krašto apsaugos srities projekto planavimo tikslų ypatumų ir reikšmingumo kraštovaizdžio ir aplinkos apsaugos sprendiniais Bendrajame plane siekiama išlaikyti esamą saugomų ir kitų teritorijų aplinkos būklę ir jos nepabloginti.

40. Karinio poligono teritorijoje, vykstant kariniams mokymams – ir karinio mokymo teritorijoje neišvengiamas tam tikras poveikis aplinkai, todėl, plėtojant infrastruktūrą, planuojant bei vykdant mokymus ir pratybas, turi būti skiriamas reikiamas dėmesys žmonių, augalijos, gyvūnijos apsaugai ir taikomos prevencinės priemonės, padedančios išvengti oro, vandenų ir dirvožemio taršos. Vienas iš pagrindinių poligono aplinkos apsaugos užtikrinimo vykdant karinę veiklą garantų – Lietuvos Respublikoje galiojančių aplinkos apsaugos teisės aktų laikymasis, vadovavimasis krašto apsaugos ministro patvirtintomis Karinių pratybų aplinkos apsaugos taisyklėmis, taip pat Generolo Adolfo Ramanausko kovinio rengimo centro viršininko patvirtintomis Pabradės poligono naudojimo taisyklėmis, ypač atkreipiant dėmesį į jų dalį „Aplinkos apsauga“, kurioje nustatyti poligono mokomųjų laukų, mokomosios infrastruktūros (šaudyklų), karinės technikos ir ginkluotės naudojimo reikalavimai ir sąlygos, priešgaisrinės saugos ir aplinkos apsaugos reikalavimai. Pabradės poligono naudojimo taisyklių dalis „Aplinkos apsauga“, patvirtinus Bendrąjį planą, turės būti papildyta, atsižvelgiant į karinio poligono ir karinio mokymo teritorijos plotų padidėjimą.

41. Gamtinio karkaso teritorinės struktūros formavimo sprendiniai:

41.1. Įgyvendinant ekologinio kompensavimo sistemos koncepciją, 2002 metais gamtinis karkasas įteisintas Lietuvos Respublikos teritorijos bendrajame plane, o rengiant Vilniaus apskrities teritorijos bendrąjį planą bei Švenčionių rajono savivaldybės teritorijos bendrąjį planą lokalizuotas stambesniu masteliu. Vadovaujantis šiais teritorijų planavimo dokumentais, visa planuojama teritorija yra gamtiniame karkase.

41.2. Nustatytą gamtinio karkaso teritorinę sudėtį planuojamoje ir gretimose teritorijose formuoja regioninės svarbos Žeimenos migracinis koridorius; vietinės svarbos Dubingos, Bevaros, Maldžiūnų dubaklonio, Lakajos, Sarios ir Meros migraciniai koridoriai; regioninės svarbos Pabradės–Švenčionėlių geosistemų vidinio stabilizavimo arealai.

41.3. Bendrojo plano sprendinių konkretizavimo etape atliekamas gamtinio karkaso teritorijų ribų koregavimas:

41.3.1. Iš regioninės svarbos *Pabradės–Švenčionėlių* geosistemų vidinio stabilizavimo arealo išbraukiamos specializuotų kompleksų (karinių miestelių ir komplekso „Mūšis mieste“) funkcinių zonų (T1, T2, T4, T6, T7, T8) teritorijos, nurodytos Bendrojo plano brėžinyje „Sprendiniai. Pagrindinis brėžinys“, kurios, įgyvendinus Bendrojo plano sprendinius, nepajėgs atlikti ekologinio kompensavimo funkcijų. Šiose specializuotų kompleksų zonose numatomas intensyvus teritorijų naudojimas – kompaktiškas intensyvus užstatymas su lokaliai išplėta inžinerine infrastruktūra, kovinio šaudymo ir taktikos pratybų laukų įrengimas ir kt. Dalis numatomos įrengti infrastruktūros patenka į čia esančių valstybinių miškų teritorijas, kuriose dėl minėtų priežasčių teks miško plotus paversti kitomis naudmenomis ir mišką iškirsti. Miško žemės plotų pavertimo kitomis naudmenomis procedūros bus atliekamos teisės aktų nustatyta tvarka. Atliekamas gamtinio karkaso teritorijų koregavimas mažinimo linkme visais atvejais nepažeidžia planuojamoje teritorijoje išskiriamų gamtinio karkaso teritorijų susietumo.

41.3.2. Specializuotų kompleksų zonų (T7, T6, T10) teritorijose, nurodytose Bendrojo plano brėžinyje „Sprendiniai. Pagrindinis brėžinys“, išskiriama vietinės svarbos gamtinio karkaso struktūrinė dalis, kuri nebuvo lokalizuota aukštesnio lygmens teritorinio planavimo dokumentuose – vietinės svarbos *Bevaros* migracinis koridorius.

41.3.3. Atliekamas gamtinio karkaso struktūrinių dalių ribų tikslinimas M 1 : 15 000 (Bendrojo plano brėžinys „Kraštovaizdžio apsaugos brėžinys“). Ribos tikslinamos naudojant Valstybinį georeferencinį erdvinį duomenų rinkinį GDR10LT, Lietuvos Respublikos teritorijos skaitmeninį rastrinį ortofotografinį žemėlapi ORT10LT, Lietuvos Respublikos miškų valstybės kadastro duomenis, Valstybinės geologijos informacinės sistemos duomenis, Žemės gelmių registro duomenis, Lietuvos Respublikos saugomų teritorijų valstybės kadastro duomenis ir Kultūros vertybių registro duomenis.

41.4. Planuojamoje teritorijoje išskirtos gamtinio karkaso teritorijos užima apie 15,1 tūkst. ha (86,5 proc. teritorijos ploto). Struktūriškai gamtinio karkaso teritorijų vyraujančią dalį – 80 proc. – sudaro geosistemų vidinio stabilizavimo arealai, migraciniams koridoriams tenka 20 proc. gamtinio karkaso teritorijų ploto. Gamtinio karkaso teritorijų lokalizacija planuojamoje teritorijoje pateikiama Bendrojo plano brėžinyje „Sprendiniai. Kraštovaizdžio apsaugos brėžinys“.

42. Gamtinio karkaso sudėtinių dalių kraštovaizdžio formavimo kryptys: gamtinio karkaso teritorijų geoekologinio potencialo patikimumo, teritorinio susietumo užtikrinimas, – yra vienas iš svarbiausių kraštovaizdžio apsaugos uždavinių. Siekiant palaikyti gamtinio karkaso teritorijų geoekologinį potencialą, reikia taikyti tam tikras kraštotvarkos priemones. Įvertinant planuojamoje teritorijoje esančių gamtinio karkaso teritorijų geoekologinį potencialą –

patikimas, ribotas, silpnas, pažeista, stipriai pažeista teritorija, – nustatomos šios kraštovaizdžio natūralumo apsaugos ir formavimo tipus išreiškiančios gamtinio karkaso teritorijų kraštovaizdžio formavimo kryptys:

42.1. išlaikomas ir saugomas esamas natūralus kraštovaizdžio pobūdis teritorijose (**M1, S1**), nurodytose Bendrojo plano brėžinyje „Sprendiniai. Kraštovaizdžio apsaugos brėžinys“. Kraštovaizdžio formavimo tipas yra patikimo geoekologinio potencialo gamtinio karkaso teritorijose – didžiojoje planuojamoje teritorijoje esančių gamtinio karkaso teritorijų dalyje. Tai santykinai natūralios miškingos (80–100 proc.) arba pelkingos teritorijos bei paviršinio vandens telkiniai ir jų pakrantės, kitos natūralios teritorijos, labai gerai atliekančios ekologinio kompensavimo funkcijas. Šios teritorijos yra svarbus Rytų Lietuvos gamtinio karkaso funkcionavimo pagrindas, kurio perspektyva susijusi su racionalių jose augančių želdinių – miškų ir kitų žaliųjų plotų – išsaugojimu ir tvarkymu bei nustatyto čia esančių saugomų teritorijų režimo užtikrinimu.

Teritorijų ūkinio naudojimo pobūdis. Pagrindinė šių teritorijų naudojimo kryptis yra tausojamasis miškų ūkis, palaipsniui pereinant nuo vyraujančių plynųjų prie atvejinių arba atrankinių kirtimų. Karinio mokymo teritorijoje galimos veiklos, susijusios su racionalių kitų miško išteklių naudojimu (grybavimu ir uogavimu) ir poilsiniu turizmu, kai nevyksta mokymai ar pratybos;

42.2. palaikomas ir stiprinamas esamas kraštovaizdžio natūralumas teritorijose (**M2, S2**), nurodytose Bendrojo plano brėžinyje „Sprendiniai. Kraštovaizdžio apsaugos brėžinys“. Kraštovaizdžio formavimo tipas nustatytas riboto geoekologinio potencialo gamtinio karkaso teritorijose. Tai santykinai natūralios miškingos (50–80 proc.) teritorijos, stipriai ar iš dalies nusiausintos pelkės ir (ar) pievos, paviršinio vandens telkinių ir jų pakrančių teritorijos, gerai atliekančios ekologinio kompensavimo funkcijas. Šiose mišrios naudmenų mozaikos teritorijose, kuriose kaitaliojasi miškų ir žemės ūkio naudmenos, vyrauja pakeistos arba pažeistos gamtinės struktūros miškai, gamtinio karkaso kraštovaizdžio formavimas yra kur kas sudėtingesnis, reikalingas ir esamų funkcijų subalansavimas, ir regeneracinės priemonės ekologinėms kompensacinėms gamtinės struktūros galioms stiprinti, išsaugojimo nuo tolimesnio gamtinio kraštovaizdžio transformavimo užtikrinimas.

Teritorijų ūkinio naudojimo pobūdis. Stiprinant ekologinio kompensavimo funkcijas, gamtinio karkaso teritorijose (išskyrus pelkes, natūralias, iš jų ir užliejamąsias pievas) pageidautinas apželdinimas mišku. Miškingumas teritorijose (**M2**) turėtų būti didinamas apželdinant ar savaiminės renatūralizacijos keliu;

42.3. grąžinami ir gausinami kraštovaizdžio natūralumą atkuriantys elementai teritorijose (**M3**), nurodytose Bendrojo plano brėžinyje „Sprendiniai. Kraštovaizdžio apsaugos brėžinys“. Kraštovaizdžio formavimo tipas yra lokalizuotas silpno geoekologinio potencialo gamtinio karkaso teritorijose, užimančiose santykinai nedidelį plotą. Šiuo atveju tai yra mažai želdinių turinčios kaimiškojo kraštovaizdžio teritorijos, kitos sukultūrintos teritorijos su urbanistiniais elementais, tik patenkinamai atliekančios ekologinio kompensavimo funkcijas.

Teritorijų ūkinio naudojimo pobūdis. Stiprinant ekologinio kompensavimo funkcijas, šiose gamtinio karkaso teritorijose didinamas bendras teritorijų miškingumas apželdinant ir savaiminės renatūralizacijos būdu gyvenamosiose teritorijose įveisiant želdinius.

43. Kraštovaizdžio apsaugos sprendiniai:

43.1. Planuojamoje teritorijoje gamtinio kraštovaizdžio įvairovės apsaugą užtikrina pagal Saugomų teritorijų įstatymą įsteigtų kompleksinės, konservacinės ir atkuriamosios apsaugos prioriteto saugomų teritorijų tinklas, kurį sudaro: kompleksinė saugoma teritorija – Labanoro regioninis parkas, konservacinės apsaugos prioriteto teritorijos – draustiniai ir atkuriamosios apsaugos prioriteto teritorija – atkuriamasis sklypas. Planuojamoje teritorijoje esančių saugomų teritorijų sąrašai, jų plotai, apsaugos tikslai pagal Valstybinės saugomų teritorijų tarnybos prie Aplinkos ministerijos duomenis, taip pat informacija apie saugomų teritorijų ir planuojamos karinio poligono bei karinio mokymo teritorijos sutapimus (plotas, funkcinių zonų numeriai) pateikiami 2 priede ir grafinėje dalyje – visuose Bendrojo plano sprendinių konkretizavimo brėžiniuose.

43.2. Siekiant kraštovaizdžio apsaugos tikslų, karinio poligono ribos, kuriose numatomos intensyviausia veikla (karinių miestelių, komplekso „Mūšis mieste“, kovinio šaudymo ir taktinių pratybų laukai ir kt.), Bendrojo plano sprendiniuose nustatomos taip, kad į jas nepatektų daugiau saugomų teritorijų, nei jų patenka šiuo metu (449,7 ha). Patenkančios saugomos teritorijos yra Pabradės atkuriamasis sklypas ir nedidelė Žeimenos ichtiologinio ir Žeimenos kraštovaizdžio draustinių dalis.

43.3. Vienintelė saugoma teritorija, kurios visas plotas (409,8 ha) patenka į planuojamas karinio poligono ribas, – Pabradės atkuriamasis sklypas. Pabradės atkuriamąjo sklypo steigimo tikslai – išsaugoti vertingą Pabradės smiltpievių ekosistemą, ypač siekiant išlaikyti vertingą dirvoninių kalviukų populiaciją. Ir smiltpievių ekosistemos, ir dirvoninių kalviukų populiacijos išsaugojimas yra labai susijęs su kariniu poligonu ir jame vykdytomis veiklomis. Dirvoninio kalviuko perėjimui tinkami biotopai yra atviros, smėlėtos su būdinga skurdžia augmenija buveinės. Ligšiolinis karinio poligono naudojimo intensyvumas ir veikla derėjo su Pabradės atkuriamąjo sklypo nuostatų reikalavimais. Minėtų reikalavimų užtikrinimas keblus dėl Bendrojo plano sprendiniuose numatomo specializuoto komplekso zonos – I karinio miestelio vystymo pietinėje Pabradės atkuriamąjo sklypo dalyje, 58,19 ha plote (žr. Bendrojo plano brėžinį „Sprendiniai. Pagrindinis brėžinys“). Siekiant sudaryti tinkamas dirvoninių kalviukų populiacijos išsaugojimo ir gausinimo sąlygas, būtų tikslinga pietinės Pabradės atkuriamąjo sklypo dalies, kuri bus užstatyta, dydžio teritoriją prijungti prie atkuriamąjo sklypo kitoje jo dalyje. Visais atvejais atkuriamąjo sklypo ribų pakeitimai gali būti atliekami tik parengiant specialiojo planavimo dokumentą – saugomos teritorijos ribų planą.

43.4. Į Bendrojo plano sprendiniuose planuojamas karinio mokymo teritorijos ribas patenkančių saugomų teritorijų plotas apie 4 790 ha. Patenkančios saugomos teritorijos – Žeimenos ichtiologinis ir Žeimenos kraštovaizdžio draustiniai, Labanoro regioninis parkas, juose šios kompleksinės saugomos teritorijos konservacinės apsaugos prioriteto teritorijos: Maldžiūnų

ir Salduškio geomorfologiniai, Ešerinio II ir Juodežerio telmologiniai, Kuliakampio botaninis-zoologinis draustiniai ar jų dalys.

43.5. Veiklą saugomose teritorijose reglamentuoja Lietuvos Respublikos aplinkos apsaugos įstatymas, Saugomų teritorijų įstatymas, Nekilnojamojo kultūros paveldo apsaugos įstatymas, Teritorijų planavimo įstatymas, Miškų įstatymas, Lietuvos Respublikos vandens įstatymas, Lietuvos Respublikos statybos įstatymas, Lietuvos Respublikos turizmo įstatymas, kiti įstatymai, Specialiosios žemės ir miško naudojimo sąlygos, patvirtintos Lietuvos Respublikos Vyriausybės 1992 m. gegužės 12 d. nutarimu Nr. 343 „Dėl Specialiųjų žemės ir miško naudojimo sąlygų patvirtinimo“, Gamtinių ir kompleksinių draustinių nuostatai, patvirtinti Lietuvos Respublikos Vyriausybės 2008 m. balandžio 2 d. nutarimu Nr. 318 „Dėl Gamtinių ir kompleksinių draustinių nuostatų patvirtinimo“.

43.6. Be jau minėtų teisės aktų, papildomi veiklos saugomose teritorijose reglamentavimo reikalavimai nustatyti konkrečių saugomų teritorijų individualiuose nuostatuose, apsaugos reglamentuose ir tvarkymo planuose. Veikla planuojamoje teritorijoje esančiose saugomose teritorijose papildomai reglamentuojama Labanoro regioninio parko nuostatuose, patvirtintuose Lietuvos Respublikos Vyriausybės 1999 m. balandžio 29 d. nutarimu Nr. 490 „Dėl regioninių parkų nuostatų patvirtinimo“, aplinkos apsaugos ministro patvirtintuose Pabradės atkuriamojo sklypo nuostatuose, Labanoro regioninio parko apsaugos reglamente, Labanoro regioninio parko tvarkymo plane ir Žeimenos kraštovaizdžio draustinio tvarkymo plane. Tvarkymo planai svarbūs reglamentuojant veiklą, pagal saugomų teritorijų tipinius apsaugos reglamentus juose nustatytos konservacinės, miškų ūkio, žemės ūkio, vandens ūkio ir kitos paskirties žemės kraštovaizdžio tvarkymo zonos su atitinkamais kraštovaizdžio apsaugos, naudojimo ir tvarkymo reikalavimais (reglamentais). Nustatytas kraštovaizdžio tvarkymo pobūdis nepriklauso nuo žemės nuosavybės formos ir taikomas visiems žemės savininkams, valdytojams ir naudotojams.

43.7. Bendrojo plano sprendiniuose į planuojamos teritorijos ribas patenkančioms saugomoms teritorijoms taikomi aukščiau nurodytuose teisės aktuose ir specialiojo teritorijų planavimo dokumentuose nustatyti apsaugos ir tvarkymo reglamentai. Specialūs aplinkos apsaugos reikalavimai karinei mokomajai veiklai vykdyti saugomose teritorijose nustatyti Karinių pratybų aplinkos apsaugos taisyklėse, taip pat jose nustatyta, kad karių mokymas į karinio mokymo teritoriją patenkančiose saugomose teritorijose gali vykti, jeigu tai nepakenks saugomiems objektams ir neprieštaraus saugomų teritorijų nuostatams. Atsižvelgiant į karinio poligono ir karinio mokymo teritorijos plotų padidėjimą, Pabradės poligono naudojimo taisyklės, patvirtinus Bendrąjį planą, turės būti papildytos į planuojamą teritoriją pateksiančių papildomų saugomų teritorijų apsaugos reikalavimais.

43.8. Planuojamoje karinio poligono ir karinio mokymo teritorijoje saugomų gamtinio kraštovaizdžio objektų, kuriems reikalingas specialus apsaugos režimas, nėra.

44. Biologinės įvairovės apsaugos sprendiniai:

44.1. Siekiant palaikyti ir išsaugoti natūralias, pusiau natūralias buveines, nykstančių gyvūnų bei augalų rūšis jų paplitimo vietose yra sukurtas specialių saugomų teritorijų ekologinis

tinklas „Natura 2000“. Pagal Lietuvos Respublikos Vyriausybės nutarimais patvirtintus Lietuvos Respublikos saugomų teritorijų arba jų dalių, kuriose yra buveinių ir paukščių apsaugai svarbių teritorijų, sąrašus į planuojamas karinio poligono ir karinio mokymo teritorijos ribas patenka daug „Natura 2000“ teritorijų. Jų teritorinė lokalizacija teikiama visuose Bendrojo plano sprendinių brėžiniuose, išsamesnė informacija 3 priede.

44.2. Planuojamoje teritorijoje esančių „Natura 2000“ teritorijų ribos visais atvejais sutampa su čia esančių saugomų teritorijų: Labanoro regioninio parko, Žeimenos kraštovaizdžio draustinio, Žeimenos ichtiologinio draustinio ir Pabradės atkuriamojo sklypo, – ribomis.

44.3. Buveinių bei paukščių apsaugai svarbių teritorijų apsaugos režimas nustatomas subalansuotomis priemonėmis: išsaugojimo (konservacinėmis), prevencinėmis priemonėmis, teritorijų planavimo dokumentų bei planų sprendiniais, taip pat vertinimo priemonėmis, nustatančiomis projektų poveikį buveinių apsaugai svarbioms teritorijoms. Europos Bendrijos svarbos buveinių ar paukščių apsaugai svarbių teritorijų tvarkymo ypatumus nustato Bendrieji buveinių ar paukščių apsaugai svarbių teritorijų nuostatai, patvirtinti Lietuvos Respublikos Vyriausybės 2004 m. kovo 15 d. nutarimu Nr. 276 „Dėl Bendrųjų buveinių ar paukščių apsaugai svarbių teritorijų nuostatų patvirtinimo“.

44.4. Pagal žemės naudojimo paskirtį planuojamoje teritorijoje ir ateityje vyraus miškų ūkio paskirties žemė. Miškų, esančių karinio mokymo teritorijoje, tvarkymą ir priežiūrą vykdo miškų urėdija pagal patvirtintus specialiuosius miškotvarkos projektus. Miškų urėdijos 2010–2020 metų miškotvarkos projektuose yra numatytos gamtosauginės miško ūkinės priemonės biologinei įvairovei išsaugoti. Miškotvarkos projektuose ir planuose pažymėtos, aprašytos ir rekomenduotos biologinės įvairovės požiūriu vertingų vietų ir objektų: pušynų, augančių Pa ir Pb augavietėse, natūralių miško pelkių (neapaugusių medynais), miško aikščių ir mažų laukymų (miško laukymės saugomos nuo apaugimo menkaverčiais medžiais ir krūmais), miško sklypų su pavieniais biologinės įvairovės ir ekologijos požiūriu vertingais medžiais ir pavieniais senmedžiais, kitų ekologiškai vertingų miško sklypų, – apsaugos priemonės.

VI SKYRIUS

NEKILNOJAMOJO KULTŪROS PAVELDO APSAUGA

45. Nekilnojamojo kultūros paveldo apsaugos sprendiniai:

45.1. Planuojamoje karinio mokymo teritorijoje yra aštuoni nekilnojamojo kultūros paveldo objektai. Nustatytos visų objektų, išskyrus vieną – Maželatės buvusio palivarko sodybos fragmentus (unikalus kodas 709), – vertybės teritorijos ribos. Nustatytos penkių objektų vizualinės apsaugos zonos. Šių objektų statusas ir reikšmingumo lygmenys skirtingi. Esamoje karinio mokymo teritorijoje yra penki nekilnojamojo kultūros paveldo objektai.

45.2. Į planuojamą karinio poligono žemės sklypo teritoriją esami nekilnojamojo kultūros paveldo objektai ir jų apsaugos zonos neįeina. Išanalizavus esamą padėtį, nustatyta, kad Maželatės buvusio palivarko sodybos fragmentų komplekso teritorijos ribos sutampa su esamo karinio poligono žemės sklypo ribomis. Bendrųjų sprendinių formavimo stadijoje esamo karinio

poligono žemės sklypo ribos patikslintos ir su nekilnojamojo kultūros paveldo objekto riba nesutampa.

45.3. Planuojamoje teritorijoje esantys nekilnojamojo kultūros paveldo objektai tvarkomi vadovaujantis Lietuvos Respublikos nekilnojamųjų kultūros vertybių apsaugos įstatymu ir kitu su nekilnojamojo kultūros paveldo objektų apsauga susijusių teisinių aktų reikalavimais.

45.4. Vykdamt ūkinę veiklą karinio poligono ir karinio mokymo teritorijoje, jokia karinė veikla (šaudymas, sprogdinimas, karinės technikos važinėjimas) nekilnojamojo kultūros paveldo objektų teritorijose ir apsaugos zonose neplanuojama. Vizualinės apsaugos zonose, atsižvelgiant į vertybių ir jas supančio kraštovaizdžio pobūdį, neplanuojami ir neprojektuojami jokie statiniai.

VII SKYRIUS

SUSISIEKIMO SISTEMOS SPRENDINIAI

46. Karinio poligono teritorija yra izoliuota nuo tranzitinių transporto koridorių ir svarbiausių šalies magistralinių kelių, teritorija yra gana uždara, apsupta miškų, todėl ją mažai veikia tranzitiniai transporto srautai. Teritorijos susisiekimo tikslai orientuoti į išorinių susisiekimo ryšių užtikrinimą su valstybinės reikšmės susisiekimo infrastruktūra (kelių ir geležinkelių tinklu) bei vidinių susisiekimo poreikių tenkinimą teritorijos viduje. Vykstant karinio poligono infrastruktūros plėtrai, būtina užtikrinti norminių parametrų susisiekimo jungtis tarp atskirų poligono infrastruktūros objektų bei valstybinės reikšmės susisiekimo infrastruktūros. Būtina siekti, kad karinio poligono transportas darytų kuo mažesnę įtaką Pabradės miestui ir aplinkinėms gyvenamosioms teritorijoms.

47. Išorės susisiekimo sistema:

47.1. Pagrindinių išorinių jungčių funkciją su artimiausiais miestais atlieka valstybinės reikšmės krašto keliai Nr. 102 Vilnius–Švenčionys–Zarasai ir Nr. 173 Molėtai–Pabradė. Valstybinės reikšmės rajoninis kelias Nr. 4415 Pabradė–Meškerinė yra ir išorinio, ir teritorijos vidinio susisiekimo ašis. Į karinio poligono teritoriją galima patekti per Pabradės miestą einančiu valstybinės reikšmės rajoniniu keliu Nr. 4415 ir vietinės reikšmės keliu nuo Liūlinės kaimo.

47.2. Siekiant mažinti neigiamą transporto poveikį Pabradės miesto aplinkai ir gyventojams, taip pat užtikrinant karinio poligono teritorijos susisiekimo galimybes, numatomos papildomos alternatyvios išorinio susisiekimo jungtys. Pirmoji jungtis – iš karinio poligono į krašto kelią Nr. 173. Antroji – iš Mūšio mieste komplekso Molėtų link, prijungiant šį ruožą prie rajoninio kelio Nr. 4415. Iš Mūšio mieste komplekso link Liūlinės kaimo esančios geležinkelio pervažos formuojama išorinio susisiekimo jungtis esamo vietinės reikšmės kelio pagrindu. Papildomos pagrindinės kelio jungtys bei suformuotas vidinių teritorijos susisiekimo ašių tinklas padės greičiau pasiekti aplinkines teritorijas, nevažiuojant per Pabradės miestą. Teritorija einančio rajoninio kelio Nr. 4415 apsaugos zona yra už 20 metrų nuo kelio briaunų. Prie šio kelio urbanizacija ar pavienių karinių objektų išdėstymas nenumatomas. Vietinės reikšmės kelių jungtys su valstybinės reikšmės keliais formuojamos pagal aplinkos ir susisiekimo ministrų Kelių techniniame reglamente nustatytus reikalavimus automobilių keliams. Planuojamų ir

rekonstruojamų kelių trasos planuojamoje teritorijoje tikslinamos rengiant specialiuosius ar techninius projektus.

47.3. Kariniam poligonui aptarnauti planuojama perspektyvinė geležinkelio atšaka, prasidedanti ties Pabradės miestu ir užsibaigianti Pažeimenės geležinkelio stotyje. Ši geležinkelio atšaka padės greitai pergabenti svarbius krovinius iš Pabradės karinio poligono į Pabradės miestą ir atgal. Geležinkelio stotyje taip pat numatoma įrengti vietą karinei technikai laikyti. Prie Pažeimenės geležinkelio stoties įrengta geležinkelio pervaža, užtikrinanti susisiekimą geležinkelio ruožo atskirtose teritorijose.

47.4. Prie šiaurinės karinio mokymo teritorijos ribos, greta esamų vietinių kelių ar vietojų Švenčionių rajono savivaldybės teritorijos dviračių transporto infrastruktūros plėtos specialiajame plane, patvirtintame Švenčionių rajono savivaldybės tarybos 2013 m. birželio 21 d. sprendimu Nr. T-124 „Dėl Švenčionių rajono savivaldybės teritorijos dviračių transporto infrastruktūros plėtos specialiojo plano rengimo“, numatytos dviračių trasos.

48. Planuojamos teritorijos susisiekimo sistemos sprendiniai:

48.1. Planuojamos teritorijos vidiniai susisiekimo koridoriai formuojami esamų vietinių kelių pagrindu, numatant juos rekonstruoti iki norminių parametrų. Teritorijoje esančius vietinės reikšmės kelius siūloma vystyti kaip vidaus arba viešuosius kelius su 10–15 metrų apsaugos zona nuo kelio briaunų. Vietinių reikšmės kelių tinklas formuojamas atsižvelgiant į perspektyvines plėtos teritorijas ir karinių objektų išdėstymą.

48.2. Per urbanizuojamas teritorijas einančių ir planuojamų kelių ruožus numatoma formuoti pagal statybos techniniame reglamente STR 2.06.01:1999 „Miestų, miestelių ir kaimų susisiekimo sistemos“ nurodytą gatvių klasifikaciją: kategorijos D – pagalbinės gatvės su 12–15 metrų infrastruktūros koridoriais (raudonosiomis linijomis). Urbanizuojamose teritorijose vietinio susisiekimo poreikiams rezervuojami 12–15 metrų infrastruktūros koridoriai. Neurbanizuotų teritorijų susisiekimo jungtims rezervuojami 18 metrų pločio koridoriai (kelio juostos) – daugiausia vietinės reikšmės kelių pagrindu.

48.3. Planuojamų ir rekonstruojamų kelių trasos planuojamoje teritorijoje tikslinamos rengiant specialiuosius ar techninius projektus.

49. Susisiekimo sistemos įgyvendinimo prioritetai:

49.1. Alternatyvių išorinio susisiekimo jungčių vakarų bei šiaurės vakarų kryptimis formavimas siekiant mažinti karinio transporto eismą per Pabradės miestą rajoniniu keliu Nr. 4415.

49.2. Vietinės reikšmės susisiekimo ašies formavimas nuo Mūšio mieste komplekso iki Liūlinės geležinkelio pervažos ir tilto per Žeimenos upę.

VIII SKYRIUS INŽINERINĖS INFRASTRUKTŪROS SPRENDINIAI

50. Vandentiekos sprendiniai:

50.1. Bendrajame plane numatoma vandentiekio tinklų plėtra. Vandentiekos sprendiniai numatomi užstatytose ir planuojamose užstatyti karinio poligono teritorijose. Vandens gręžiniai

yra I kariniame miestelyje. Komplekse „Mūšis mieste“, II ir III kariniuose miesteliuose planuojama įrengti vandens gręžinius.

50.2. Numatoma, kad kiekvienas gręžinys turės atsarginį siurbį, miestelyje „Mūšis mieste“, II ir III kariniuose miesteliuose numatoma įrengti po du naujus gręžinius; visi plečiami vandentiekiai bus pritaikyti gaisrams gesinti: pagal galimybes sukurta žiedinė vandentiekio tinklų struktūra, parinkti reikiami vamzdinių diametrai, įrengti priešgaisriniai rezervuarai, kiekviename kariniame miestelyje įrengti vandens gerinimo įrenginiai; inžinerinės komunikacijos klojamos už valstybinės reikšmės kelių juostos ribų.

50.3. Bendrojo plano brėžinyje „Sprendiniai. Susisiekimo ir inžinerinės infrastruktūros brėžinys“ pažymėti visi esami ir numatomi nauji vandens gręžiniai. Naujų gręžinių tikslesnė vieta turi būti nustatoma rengiant techninius projektus.

51. Vandenvalos sprendiniai:

51.1. Vandenvalos sprendiniai numatomi užstatytose ir planuojamose užstatyti karinio poligono teritorijose.

51.2. Buitinės nuotekos teka į vietinius valymo įrenginius (I karinis miestelis) arba buitinių nuotekų talpyklą (II karinis miestelis). Bendrojo plano sprendiniuose II ir III kariniuose miesteliuose planuojami nauji autonominiai buitinių nuotekų valymo įrenginiai su mechaniniu ir biologiniu nuotekų valymu. Esamos buitinių nuotekų talpyklos, įrengtos II ir III kariniuose miesteliuose, naikinamos.

51.3. Numatoma įrengti biologinius valymo įrenginius; tikrinti išleidžiamas į paviršinius vandenį nuotekas. Išleidžiamų į paviršinius vandenį nuotekų kokybė turi atitikti aplinkos ministro patvirtinto Nuotekų tvarkymo reglamento reikalavimus; inžinerinės komunikacijos klojamos už valstybinės reikšmės kelių juostos ribų.

51.4. Naujų nuotekų valymo įrenginių tiksli vieta nustatoma rengiant techninį projektą.

52. Atliekų tvarkymo sprendiniai:

52.1. Karinio poligono ir karinio mokymo teritorijoje komunalinių atliekų surinkimas ir tvarkymas organizuojamas vadovaujantis Švenčionių rajono savivaldybės atliekų tvarkymo sistema. Atliekų rūšiavimas nepakankamas.

52.2. Konteinerinės atliekų surinkimo aikštes planuojama įrengti visuose kariniuose miesteliuose; rūšiuojamoms atliekoms bus naudojami specialūs konteineriai.

53. Elektros energijos tiekimo sprendiniai:

53.1. Planuojamoje teritorijoje elektros energiją tiekama iš 10/0,4 kV elektros transformatorinių pastočių. Teritorijoje esančios 10 kV transformatorinės pastotės ir 10/0,4 kV elektros tinklai yra patenkinamos būklės, bet nepakanka transformatorių galių. Numatoma jų rekonstrukcija ir plėtra.

53.2. Inžinerinės komunikacijos klojamos už valstybinės reikšmės kelių juostos ribų.

53.3. Bendrojo plano brėžinyje „Sprendiniai. Susisiekimo ir inžinerinės infrastruktūros brėžinys“ pažymėti visi esami ir numatomi elektros tiekimo įrenginiai. Naujų įrenginių tiksli vieta nustatoma rengiant techninį projektą.

54. Šilumos tiekimo sprendiniai. Karinio poligono teritorijoje numatomos katilinės I, II ir III kariniuose miesteliuose. Šiluminei energijai išgauti naudojamas biokuras ir dujos. Centralizuoti šilumos tinklai karinio poligono ir karinio mokymo teritorijose neplanuojami.

55. Ryšių infrastruktūros plėtojimo sprendiniai. Nagrinėjamoje teritorijoje yra du ryšių bokštai. Laidinio fiksuotojo ryšio teritorijoje nėra. Planuojamu periodu nenumatoma plėsti mobiliojo ryšio, fiksuotojo laidinio ryšio tinklo.

56. Dujų tiekimo sprendiniai:

56.1. Skirstomasis dujotiekis. Karinio poligono teritorijoje maistui ruošti ir šildyti planuojami vietiniai dujotiekio tinklai ir dujų talpyklos. Esamos dujų talpyklos yra I kariniame miestelyje. Planuojama keisti jų vietą ir didinti dujų talpyklų pajėgumą. Dujų talpyklos planuojamos II ir III kariniuose miesteliuose. Bendrojo plano sprendiniuose nurodoma preliminarini dujų talpyklų vieta – ji tikslinama rengiant žemesnio lygmens teritorijų planavimo dokumentus arba techninius projektus. Nuo dujų talpyklų turi būti teisės aktais, reglamentais ir normomis nustatytas atstumas iki pastatų ir statinių atsižvelgiant į konkrečios dujų talpyklos tūrį ir tipą. Centralizuoti skirstomojo dujotiekio tinklai nuo Pabradės miesto neplanuojami.

56.2. Magistralinis dujotiekis. Karinio mokymo teritorijoje yra nutiestas 55 barų projekcinio slėgio, 323 mm vamzdžio skersmens magistralinis dujotiekis Pabradė–Visaginas:

56.2.1. Rengiant Bendrąjį planą vadovautasi Specialiosiomis žemės ir miško naudojimo sąlygomis, patvirtintomis Lietuvos Respublikos Vyriausybės 1992 m. gegužės 12 d. nutarimu Nr. 343 „Dėl Specialiųjų žemės ir miško naudojimo sąlygų patvirtinimo“, energetikos ministro patvirtintomis Magistralinio dujotiekio įrengimo ir plėtros ir Magistralinių dujotiekių apsaugos taisyklėmis.

56.2.2. Vykdamas su krašto apsauga susijusią veiklą karinio mokymo teritorijoje, turi būti užtikrinta, kad nebūtų pažeisti esamų inžinerinių tinklų (magistralinių dujotiekių) įrengimą, eksploatavimą ir greta jų ūkinę veiklą reglamentuojančių teisės aktų reikalavimai. Jeigu būtų sudarytos prielaidos šiuos teisės aktus pažeisti, turi būti numatytas magistralinio dujotiekio išskėlimas, kaip nustatyta Lietuvos Respublikos energetikos įstatymo 15 straipsnio 4 dalyje.

56.2.3. Teritorijose, esančiose 25 metrų atstumu abipus magistralinio dujotiekio vamzdyno ašies ir 25 metrų atstumu aplink magistralinio dujotiekio įrenginių teritoriją (t. y. magistralinio dujotiekio apsaugos zonoje), vykdoma ūkinė veikla turi atitikti Specialiosiose žemės ir miško naudojimo sąlygose magistralinių dujotiekių ir naftotiekių bei jų įrenginių apsaugos zonose nustatytus žemės naudojimo apribojimus.

56.2.4. Planuojant karines veiklas karinio poligono pagrindiniame sklype ir karinio mokymo teritorijoje, turi būti užtikrinta, kad dėl šių veiklų vykdymo nebus pažeistas ir (ar) kitaip neigiamai veikiamas magistralinis dujotiekis (įskaitant ir dujų perdavimo sistemos įrenginius) ir sutrukdytas gamtinių dujų tiekimas.

56.2.5. Karinio mokymo teritorija neaptveriamas, todėl užtikrinta galimybė magistralinį dujotiekį eksploatuojančios įmonės darbuotojams reikiamu metu patekti į karinio mokymo teritoriją ir netrukdomai vykdyti su magistralinio dujotiekio eksploatacija, remontu, rekonstravimu bei modernizavimu susijusius darbus. Karinio mokymo pratybų metu patekimas į

karinio mokymo teritoriją turi būti suderintas su Pabradės karinio poligono vadovybe, vadovaujantis krašto apsaugos ministro patvirtintomis Lankymosi kariniuose poligonuose ir karinio mokymo, taip pat pavojingose teritorijose taisyklėmis.

56.2.6. Planuojant ūkinę veiklą 200 metrų ir mažesniu atstumu nuo magistralinio dujotiekio vamzdyno, išankstinius projektinius pasiūlymus ir projektinę dokumentaciją (įskaitant teritorijų planavimo dokumentus, statybos projektus, topografinius ir (ar) kitus planus) būtina suderinti su šiuos magistralinius dujotiekius valdančia ar eksploatuojančia įmone.

56.2.7. Inžinerinės infrastruktūros ir (ar) kitų objektų susikirtimų, prasilenkimų bei gretimybės klausimai su magistraliniu dujotiekiu bus sprendžiami žemesnio lygmens teritorijų planavimo dokumentuose ir (ar) statybos projektuose; prieš pradėdant juos rengti, būtina kreiptis į magistralinius dujotiekius valdančią ir eksploatuojančią įmonę dėl planavimo sąlygų ir (ar) techninių reikalavimų išdavimo.

56.2.8. Planuojamų kelių / susisiekimo ašių susikirtimo su magistraliniu dujotiekiu vietose būtina numatyti magistralinio dujotiekio apsaugos priemones.

57. Gaisrinės saugos sprendiniai. Vadovaujantis aplinkos ministro ir Priešgaisrinės apsaugos ir gelbėjimo departamento prie Vidaus reikalų ministerijos direktoriaus patvirtintomis Gaisrinės saugos normomis teritorijų planavimo dokumentams rengti, visa planuojama teritorija yra ne didesniu kaip 12 km atstumu nuo priešgaisrinių gelbėjimo pajėgų, artimiausios priešgaisrinės gelbėjimo pajėgos (Švenčionių priešgaisrinė gelbėjimo tarnyba) dislokuotos Pabradoje, Pašto g. 2.

IX SKYRIUS

BENDROJO PLANO SPRENDINIŲ ĮGYVENDINIMAS

58. Bendrajam planui įgyvendinti reikalingi dokumentai:

58.1. Teritorijų planavimo dokumentai:

58.1.1. Susisiekimo specialusis planas. Tikslas – išorinio susisiekimo jungčių vakarų bei šiaurės vakarų kryptimis formavimas siekiant mažinti transporto eismą per Pabradės miestą rajoniniu keliu Nr. 4415. Planas rengiamas patvirtinus Bendrąjį planą.

58.1.2. Susisiekimo specialusis planas. Tikslas – vietinės reikšmės susisiekimo ašies formavimas nuo Mūšio mieste komplekso iki Liūlinės geležinkelio pervažos ir tilto per Žeimenos upę. Specialusis planas rengiamas patvirtinus Bendrąjį planą.

58.1.3. Pabradės atkuriamojo sklypo (saugomos teritorijos) ribų koregavimo specialusis planas. Tikslas – Pabradės atkuriamojo sklypo ribų korektūra įvertinant vertybes bei faktinį teritorijos naudojimą ir atkuriant ne mažesnę kaip 58,19 ha plotą (patenkantį į I karinio miestelio teritoriją) kitoje Pabradės poligono dalyje greta Pabradės atkuriamojo sklypo. Planas rengiamas patvirtinus Bendrąjį planą Krašto apsaugos ministerijos iniciatyva ir lėšomis.

58.1.4. Žemės paėmimo visuomenės poreikiams specialiojo plano projektas. Tikslas – užtikrinti Pabradės karinio poligono vientisumą ir saugumą. Pagrindas – Žemės paėmimo visuomenės poreikiams įgyvendinant ypatingos valstybinės svarbos projektus įstatymas. Projektas tvirtinamas patvirtinus Bendrąjį planą.

58.2. Švenčionių rajono savivaldybės teritorijos gyvenamųjų vietovių teritorijų ribų tikslinimo planas. Tikslas – Pušalotos ir Meškerinės kaimų ribų tikslinimas, kuris atliekamas vadovaujantis Administracinių vienetų ir gyvenamųjų vietovių teritorijų ribų ir pavadinimų tvarkymo taisyklėse ir Administracinių vienetų ir gyvenamųjų vietovių teritorijų ribų nustatymo ar keitimo planų rengimo tvarkos apraše nustatyta tvarka ir reikalavimais.

58.3. Projektai – žemės paėmimo visuomenės poreikiams projektas. Pagrindas – Žemės paėmimo visuomenės poreikiams įgyvendinant ypatingos valstybinės svarbos projektus įstatymas. Projektas tvirtinamas patvirtinus Bendrąjį planą.

58.4. Taisyklės – Pabradės poligono naudojimo taisyklės. Tikslas: a) Pabradės poligono taisyklių papildymas, įvertinant karinio poligono ir karinio mokymo teritorijos plotų padidėjimą; b) Pabradės poligono naudojimo taisyklių dalis „Aplinkos apsauga“ bus papildyta saugomų teritorijų apsaugos nuostatomis ir suderinta su Valstybine saugomų teritorijų tarnyba; c) Pabradės poligono naudojimo taisyklės bus papildytos nuostata, kad karinės technikos eismas organizuojamas taip, kad pagrindinis įvažiavimas į karinį poligoną būtų nuo kelio Nr. 173 aplenkiant Pabradės miesto teritoriją. Taisyklių papildymas rengiamas patvirtinus Bendrąjį planą.

59. Aplinkos komponentų stebėseną. Tikslas – įvertinti Bendrojo plano infrastruktūros sprendinių įgyvendinimą ir suplanuotos karinės veiklos saugomose teritorijose įtaką saugomų rūšių populiacijų, natūralių buveinių ir kraštovaizdžio būklei, siekiant sumažinti galimą reikšmingą poveikį ar jo išvengti. Kitų aplinkos komponentų nei saugomos buveinės ir rūšys (kurių stebėseną teisės aktų nustatyta tvarka vykdo saugomų teritorijų direkcijos) stebėsenos vykdytoja – Lietuvos kariuomenė. Aplinkos komponentų stebėsenos priemonės bus parengtos ir suderintos su Valstybine saugomų teritorijų tarnyba, kitomis institucijomis teisės aktų nustatyta tvarka.

KAM Administracijos departamento
Dokumentų administravimo skyriaus
vyr. specialistas

Vesta Adomaitienė

Švenčionių rajono savivaldybės dalies (karinio poligono ir karinio mokymo teritorijos Pabradės seniūnijoje) bendrojo plano
1 priedas

TERITORIJŲ TVARKYMO REŽIMŲ SĄRAŠAS

Eil. Nr.	Nagrinėjamo rajono unikalus Nr.	Funkcinės zonos pavadinimas	Užstatymo aukštis, aukštais/metra	Didžiausias leistinas užstatymo tankis (UT) sklypuose	Didžiausias leistinas užstatymo intensyvumas (UI) sklypuose	Galimi žemės naudojimo būdai	Galimi užstatymo tipai	Karinės veiklos indeksas	Funkcinės zonos aplinkos apsaugos ir statybos reikalavimai (gamtinio karkaso tvarkymo ir naudojimo kryptų indeksai)
1.	I SKYRIUS KARINIO POLIGONO TERITORIJA								
2.	T1	Specializuotų kompleksų zona	4/15			A1; I1; I2; H4	lp	1; 2; 3; 4; 5; 8; 9; 10; 11; 12; 14	<i>Pabradės atkuriamasis sklypas. Lietuvos Respublikos saugomų teritorijų įstatymo 17 str. reikalavimai; aplinkos ministro patvirtinti Pabradės atkuriamojo sklypo nuostatai; Bendrieji buveinių ar paukščių apsaugai svarbių teritorijų nuostatai, patvirtinti Lietuvos Respublikos Vyriausybės 2004 m. kovo 15 d. nutarimu Nr. 276 „Dėl Bendrųjų buveinių ar paukščių apsaugai svarbių teritorijų nuostatų patvirtinimo“; Specialiųjų žemės ir miško naudojimo sąlygų, patvirtintų Lietuvos Respublikos Vyriausybės 1992 m. gegužės 12 d. nutarimu Nr. 343 „Dėl Specialiųjų žemės ir miško naudojimo sąlygų patvirtinimo“, XXVIII ir XXIX skyrių reikalavimai</i>
3.		Inžinerinės infrastruktūros koridorių zona	–						
4.		Vandenų zona	–					–	
5.	T2	Specializuotų kompleksų zona	4/15					1; 3; 4; 5; 7; 8; 9; 10; 11; 12	–

[illegible]

Eil. Nr.	Nagrinėjamo rajono unikalus Nr.	Funkcinės zonos pavadinimas	Užstatymo aukštis, aukštais/metrais	Didžiausias leistinas užstatymo tankis (UT) sklypuose	Didžiausias leistinas užstatymo intensyvumas (UI) sklypuose	Galimi žemės naudojimo būdai	Galimi užstatymo tipai	Karinės veiklos indeksas	Funkcinės zonos aplinkos apsaugos ir statybos reikalavimai (gamtinio karkaso tvarkymo ir naudojimo kryptų indeksai)
		koridorių zona							
15.	T8	Specializuotų kompleksų zona	–					1; 4; 5; 9; 13	–
16.	T9	Specializuotų kompleksų zona	–					1; 4; 5; 9	(S1)
17.		Inžinerinės infrastruktūros koridorių zona	–						
18.	T10	Specializuotų kompleksų zona / miškinga teritorija	–					4; 5; 8; 9; 11; 12	Specialiųjų žemės ir miško naudojimo sąlygų XXVI; XXVIII ir XXIX skyrių reikalavimai; (S1; M1)
19.		Inžinerinės infrastruktūros koridorių zona	–						
20.		Vandenų zona	–				–		
21.	T11	Specializuotų kompleksų zona / miškinga teritorija	–					4; 5; 8; 9; 11; 12	Specialiųjų žemės ir miško naudojimo sąlygų XXVI ir XXX skyrių reikalavimai; (S1; M1)
22.		Inžinerinės infrastruktūros koridorių zona	–						
23.		Vandenų zona	–				–		
24.	T12	Specializuotų kompleksų zona / miškinga teritorija	–					4; 5; 8; 9; 11; 12	Specialiųjų žemės ir miško naudojimo sąlygų XXVI; XXVIII ir XXIX skyrių reikalavimai; (S1)
25.		Inžinerinės infrastruktūros koridorių zona	–						
26.		Vandenų zona	–						
27.	T13	Specializuotų kompleksų zona / miškinga teritorija	–					4; 5; 8; 9; 11; 12	Specialiųjų žemės ir miško naudojimo sąlygų XXVI; XXVIII; XXIX skyrių reikalavimai; (S1; S2; M1)
28.		Inžinerinės infrastruktūros koridorių zona	–						
29.		Vandenų zona	–				–		
30.	T14	Specializuotų kompleksų zona / miškinga teritorija	–					4; 5; 8; 9	Žeimenos kraštovaizdžio, Žeimenos ichtiologinis draustiniai. Saugomų teritorijų įstatymo 9 str.; Gamtinių ir kompleksinių draustinių nuostatų reikalavimai;

Eil. Nr.	Nagrinėjamo rajono unikalus Nr.	Funkcinės zonos pavadinimas	Užstatymo aukštis, aukštais/metrais	Didžiausias leistinas užstatymo tankis (UT) sklypuose	Didžiausias leistinas užstatymo intensyvumas (UI) sklypuose	Galimi žemės naudojimo būdai	Galimi užstatymo tipai	Karinės veiklos indeksas	Funkcinės zonos aplinkos apsaugos ir statybos reikalavimai (gamtinio karkaso tvarkymo ir naudojimo kryptų indeksai)
									Žeimenos kraštovaizdžio draustinio tvarkymo plano sprendiniai; Žeimenos ichtiologinio draustinio ribų specialiojo plano sprendiniai; Bendrieji buveinių ar paukščių apsaugai svarbių teritorijų nuostatai; Specialiųjų žemės ir miško naudojimo sąlygų XXVIII; XXIX; XXXV ir XLIV skyrių reikalavimai; (M1)
31.	T15	Specializuotų kompleksų zona	–					–	Specialiųjų žemės ir miško naudojimo sąlygų XXVI; XXVIII; XXIX skyrių reikalavimai; (S1)
32.		Specializuotų kompleksų zona / miškinga teritorija	–					4; 5; 8; 9; 11; 12	
33.		Inžinerinės infrastruktūros koridorių zona	–						
34.		Vandenų zona	–					–	
35.	T16	Specializuotų kompleksų zona	4/15					1; 2; 3; 4; 5; 7; 8; 9; 10; 11; 12	Specialiųjų žemės ir miško naudojimo sąlygų XXVIII; XXIX ir XXX skyrių reikalavimai; (M1)
36.	T17	Specializuotų kompleksų zona	–					1; 2; 3; 4; 5; 7; 8; 9; 10; 11; 12	<i>Pabradės atkuriamasis sklypas.</i> Saugomų teritorijų įstatymo 17 str. reikalavimai; Pabradės atkuriamojo sklypo nuostatai; Bendrieji buveinių ar paukščių apsaugai svarbių teritorijų nuostatai; Specialiųjų žemės ir miško naudojimo sąlygų XXIX skyrių reikalavimai

Eil. Nr.	Nagrinėjamo rajono unikalus Nr.	Funkcinės zonos pavadinimas	Užstatymo aukštis, aukštais/metrais	Didžiausias leistinas užstatymo tankis (UT) sklypuose	Didžiausias leistinas užstatymo intensyvumas (UI) sklypuose	Galimi žemės naudojimo būdai	Galimi užstatymo tipai	Karinės veiklos indeksas	Funkcinės zonos aplinkos apsaugos ir statybos reikalavimai (gamtinio karkaso tvarkymo ir naudojimo krypčių indeksai)
37.	II SKYRIUS KARINIO MOKYMO TERITORIJA								
38.	T18	Specializuotų kompleksų zona	–	0	0	A1	kt	1; 4; 5; 9	(S1)
39.	T19	Specializuotų kompleksų zona	–	0	0	A1	kt	1; 4; 5; 9	(S1)
40.	T20	Specializuotų kompleksų zona	–	0	0	A1	kt	1; 4; 5; 9	(S1)
41.	T21	Specializuotų kompleksų zona	–	0	0	A1	kt	1; 4; 5; 9	(S1)
42.	T22	Specializuotų kompleksų zona	–	0	0	A1	kt	1; 4; 5; 9	(S1)
43.	T23	Specializuotų kompleksų zona	–	0	0	A1	kt	1; 4; 5; 9	(S1)
44.	T24	Specializuotų kompleksų zona	–	0	0	A1	kt	1; 4; 5; 9	(S1)
45.		Inžinerinės infrastruktūros koridorių zona	–	0	0	A1	kt		
46.	T25	Specializuotų kompleksų zona	–	0	0	A1	kt	1; 4; 5; 9	(S1)
47.		Specializuotų ūkių ir žemės ūkio teritorijų zona	–	–	–	Z4	kt	–	E – esamų pastatų aukštis, esamų sklypų tankis ir intensyvumas nedidindami. Naujų gyvenamųjų pastatų statyba negalima. Žeimenos kraštovaizdžio draustinis. Saugomų teritorijų įstatymo 9 str. reikalavimai; Gamtinių ir kompleksinių draustinių nuostatų reikalavimai; Žeimenos kraštovaizdžio draustinio tvarkymo plano sprendiniai; Specialiųjų žemės ir miško naudojimo sąlygų XXIX ir XXXV skyrių reikalavimai; (M2)
48.		Mažo užstatymo intensyvumo zona	E/E	E	E	G1	kt	–	
49.		Vandenų zona	–	–	–		kt	–	

Eil. Nr.	Nagrinėjamo rajono unikalus Nr.	Funkcinės zonos pavadinimas	Užstatymo aukštis, aukštais/metrais	Didžiausias leistinas užstatymo tankis (UT) sklypuose	Didžiausias leistinas užstatymo intensyvumas (UI) sklypuose	Galimi žemės naudojimo būdai	Galimi užstatymo tipai	Karinės veiklos indeksas	Funkcinės zonos aplinkos apsaugos ir statybos reikalavimai (gamtinio karkaso tvarkymo ir naudojimo kryptų indeksai)
50.	T27	Specializuotų ūkių ir žemės ūkio teritorijų zona	E/E	E	E	Z4	kt	–	E – esamų pastatų aukštis, esamų sklypų tankis ir intensyvumas nedidinami. Naujų gyvenamųjų pastatų statyba negalima. <i>Žeimenos ichtiologinis draustinis.</i> Saugomų teritorijų įstatymo 9 str.; Gamtinių ir kompleksinių draustinių nuostatų reikalavimai; <i>Žeimenos ichtiologinio draustinio ribų specialiojo plano sprendiniai; Bendrieji buveinių ar paukščių apsaugai svarbių teritorijų nuostatai; Specialiųjų žemės ir miško naudojimo sąlygų XXVI; XXVIII; XXIX ir XLIV skyrių reikalavimai; (M1)</i>
51.		Mažo užstatymo intensyvumo zona	E/E	E	E	G2	vd	–	
52.		Vandenų zona	–	–	–		kt	–	
53.	T28	Mažo užstatymo intensyvumo zona	E/E	E	E	G2	vd	–	E – esamų pastatų aukštis, esamų sklypų tankis ir intensyvumas nedidinami. Naujų gyvenamųjų pastatų statyba negalima. <i>Žeimenos kraštovaizdžio, Žeimenos ichtiologinis draustiniai.</i> Saugomų teritorijų įstatymo 9 str.; Gamtinių ir kompleksinių draustinių nuostatų reikalavimai; <i>Žeimenos kraštovaizdžio draustinio tvarkymo plano sprendiniai;</i>
54.		Specializuotų ūkių ir žemės ūkio teritorijų zona	E/E	E	E	Z4	kt	–	
55.		Vandenų zona	–	–	–		kt	–	

Eil. Nr.	Nagrinėjamo rajono unikalus Nr.	Funkcinės zonos pavadinimas	Užstatymo aukštis, aukštais/metrais	Didžiausias leistinas užstatymo tankis (UT) sklypuose	Didžiausias leistinas užstatymo intensyvumas (UI) sklypuose	Galimi žemės naudojimo būdai	Galimi užstatymo tipai	Karinės veiklos indeksas	Funkcinės zonos aplinkos apsaugos ir statybos reikalavimai (gamtinio karkaso tvarkymo ir naudojimo kryptų indeksai)
									Žeimenos ichtiologinio draustinio ribų specialiojo plano sprendiniai; Bendrieji buveinių ar paukščių apsaugai svarbių teritorijų nuostatai; Specialiųjų žemės ir miško naudojimo sąlygų XXVI; XXVIII; XXIX; XXXV ir XLIV skyrių reikalavimai; (M1; S1)
56.	T29	Specializuotų ūkių ir žemės ūkio teritorijų zona	–	–	–	Z4	kt	–	E – esamų pastatų aukštis, esamų sklypų tankis ir intensyvumas nedidindami. Naujų gyvenamųjų pastatų statyba negalima. Bendrieji buveinių ar paukščių apsaugai svarbių teritorijų nuostatai; Specialiųjų žemės ir miško naudojimo sąlygų XXVI ir XXIV skyrių reikalavimai; (S1)
57.		Mažo užstatymo intensyvumo zona	E/E	E	E	G2	vd	–	
58.	T30	Ūkinių miškų zona	–	–	–	M4	kt	4; 5; 9; 12	Specialiųjų žemės ir miško naudojimo sąlygų XXVI skyriaus reikalavimai; (S1)
59.	T31	Ūkinių miškų zona	–	–	–	M4; I2	kt	4; 5; 9; 12	Specialiųjų žemės ir miško naudojimo sąlygų XXVI; XXVIII; XXIX ir XXX skyrių reikalavimai; (M1; S1)
60.		Apsauginių miškų zona	–	–	–	M3; I2	kt	4; 5; 9; 12	
61.		Vandenų zona	–	–	–	H4	kt	–	
62.	T32	Ūkinių miškų zona	–	–	–	M4; I2	kt	4; 5; 8; 9; 11; 12	Specialiųjų žemės ir miško naudojimo sąlygų XXVI skyriaus reikalavimai; (M1; S1)
63.		Apsauginių miškų zona	–	–	–	M3; I2	kt		
64.	T33	Apsauginių miškų	–	–	–	M3;	kt	4; 5; 9	Žeimenos

Eil. Nr.	Nagrinėjamo rajono unikalus Nr.	Funkcinės zonos pavadinimas	Užstatymo aukštis, aukštais/metrais	Didžiausias leistinas užstatymo tankis (UT) sklypuose	Didžiausias leistinas užstatymo intensyvumas (UI) sklypuose	Galimi žemės naudojimo būdai	Galimi užstatymo tipai	Karinės veiklos indeksas	Funkcinės zonos aplinkos apsaugos ir statybos reikalavimai (gamtinio karkaso tvarkymo ir naudojimo kryptų indeksai)
		zona				I2			<i>ichtiologinis draustinis</i> . Saugomų teritorijų įstatymo 9 str.; Gamtinių ir kompleksinių draustinių nuostatų reikalavimai; Žeimenos ichtiologinio draustinio ribų specialiojo plano sprendiniai; Bendrieji buveinių ar paukščių apsaugai svarbių teritorijų nuostatai; Specialiųjų žemės ir miško naudojimo sąlygų XXVI; XXVIII; XXIX ir XLIV skyrių reikalavimai; (M1; S1)
65.		Ūkinių miškų zona	–	–	–	M4; I2	kt	4; 5; 9	
66.		Ekosistemų apsaugos miškų zona	–	–	–	M1; I2	kt	4; 5	
67.		Vandenų zona	–	–	–	H3	kt	–	
68.		Ekosistemų apsaugos miškų zona	–	–	–	M1; I2	kt	4; 5	<i>Žeimenos ichtiologinis draustinis</i> . Saugomų teritorijų įstatymo 9 str.; Gamtinių ir kompleksinių draustinių nuostatų reikalavimai; Žeimenos ichtiologinio draustinio ribų specialiojo plano sprendiniai; Bendrieji buveinių ar paukščių apsaugai svarbių teritorijų nuostatai; Specialiųjų žemės ir miško naudojimo sąlygų XXVI; XXVIII; XXIX ir XLIV skyrių reikalavimai; (M1; S1)
69.		Apsauginių miškų zona	–	–	–	M3; I2	kt	4; 5; 9	
70.		Ūkinių miškų zona	–	–	–	M4; I2	kt	4; 5; 9	
71.		Specializuotų ūkių ir žemės ūkio teritorijų zona	–	–	–	Z4	kt	–	
72.	T34	Vandenų zona	–	–	–	H3	kt	–	
73.	T35	Ekosistemų apsaugos miškų zona	–	–	–	M1; I2	kt	4; 5	<i>Žeimenos kraštovaizdžio draustinis</i> . Saugomų

Eil. Nr.	Nagrinėjamo rajono unikalus Nr.	Funkcinės zonos pavadinimas	Užstatymo aukštis, aukštais/metrtais	Didžiausias leistinas užstatymo tankis (UT) sklypuose	Didžiausias leistinas užstatymo intensyvumas (UI) sklypuose	Galimi žemės naudojimo būdai	Galimi užstatymo tipai	Karinės veiklos indeksas	Funkcinės zonos aplinkos apsaugos ir statybos reikalavimai (gamtinio karkaso tvarkymo ir naudojimo kryptų indeksai)
74.		Vandenų zona	–	–	–	H4	kt		teritorijų įstatymo 9 str.; Gamtinių ir kompleksinių draustinių nuostatų reikalavimai; Žeimos kraštovaizdžio draustinio tvarkymo plano sprendiniai; Specialiųjų žemės ir miško naudojimo sąlygų XXVI; XXVIII; XXIX; XXXV skyrių reikalavimai; (M1)
75.	T36	Ekosistemų apsaugos miškų zona	–	–	–	M1; I2	kt	4; 5	E – esamų pastatų aukštis, esamų sklypų tankis ir intensyvumas nedidindami. Naujų gyvenamųjų pastatų statyba negalima. Žeimos ichtiologinis draustinis. Saugomų teritorijų įstatymo 9 str.; Gamtinių ir kompleksinių draustinių nuostatų reikalavimai; Žeimos ichtiologinio draustinio ribų specialiojo plano sprendiniai; Bendrieji buveinių ar paukščių apsaugai svarbių teritorijų nuostatai; Specialiųjų žemės ir miško naudojimo sąlygų XXVI; XXVIII; XXIX; XXX ir XLIV skyrių reikalavimai; (M1; S1)
76.		Apsauginių miškų zona	–	–	–	M3; I2	kt	4; 5; 9; 12	
77.		Ūkinių miškų zona	–	–	–	M4; I2	kt	4; 5; 9; 12	
78.		Mažo užstatymo intensyvumo zona	E/E	E	E	G1; I2	vd	–	
79.		Specializuotų ūkių ir žemės ūkio teritorijų zona	–	–	–	Z4	kt	–	
80.		Vandenų zona	–	–	–	H3	kt	–	
81.	T37	Ekosistemų apsaugos miškų zona	–	–	–	M1; I2	kt	4; 5	Žeimos kraštovaizdžio, Žeimos ichtiologinis
82.		Apsauginių miškų	–	–	–	M3;	kt	4; 5; 9; 12	

Eil. Nr.	Nagrinėjamo rajono unikalus Nr.	Funkcinės zonos pavadinimas	Užstatymo aukštis, aukštais/metrais	Didžiausias leistinas užstatymo tankis (UT) sklypuose	Didžiausias leistinas užstatymo intensyvumas (UI) sklypuose	Galimi žemės naudojimo būdai	Galimi užstatymo tipai	Karinės veiklos indeksas	Funkcinės zonos aplinkos apsaugos ir statybos reikalavimai (gamtinio karkaso tvarkymo ir naudojimo kryptų indeksai)
83.		zona				I2			<i>draustiniai.</i> Saugomų teritorijų įstatymo 9 str.; Gamtinių ir kompleksinių draustinių nuostatų reikalavimai; Žeimos ichtiologinio draustinio ribų specialiojo plano sprendiniai; Žeimos kraštovaizdžio draustinio tvarkymo plano sprendiniai; Bendrieji buveinių ar paukščių apsaugai svarbių teritorijų nuostatai; Specialiųjų žemės ir miško naudojimo sąlygų XXVI; XXVIII; XXIX; XXXV ir XLIV skyrių reikalavimai; (M1)
84.		Ūkinių miškų zona	–	–	–	M4; I2	kt	4; 5; 9; 12	
85.		Specializuotų ūkių ir žemės ūkio teritorijų zona	–	–	–	Z4	kt	–	
85.		Vandenų zona	–	–	–	H3	kt	–	
86.	T38	Mažo užstatymo intensyvumo zona	E/E	E	E	G2	vd	–	E – esamų pastatų aukštis, esamų sklypų tankis ir intensyvumas nedidinami. Naujų gyvenamųjų pastatų statyba negalima. Žeimos kraštovaizdžio draustinis. Saugomų teritorijų įstatymo 9 str.; Gamtinių ir kompleksinių draustinių nuostatų reikalavimai; Žeimos kraštovaizdžio draustinio tvarkymo plano sprendiniai; Bendrieji buveinių ar paukščių apsaugai svarbių teritorijų nuostatai; Specialiųjų žemės ir miško naudojimo sąlygų
87.		Specializuotų ūkių ir žemės ūkio teritorijų zona	–	–	–	Z4	kt	–	

Eil. Nr.	Nagrinėjamo rajono unikalus Nr.	Funkcinės zonos pavadinimas	Užstatymo aukštis, aukštais/metrais	Didžiausias leistinas užstatymo tankis (UT) sklypuose	Didžiausias leistinas užstatymo intensyvumas (UI) sklypuose	Galimi žemės naudojimo būdai	Galimi užstatymo tipai	Karinės veiklos indeksas	Funkcinės zonos aplinkos apsaugos ir statybos reikalavimai (gamtinio karkaso tvarkymo ir naudojimo kryptų indeksai)
									XXIX ir XXXV skyrių reikalavimai; (S1)
88.	T39	Apsauginių miškų zona	–	–	–	M3; I2	kt	–	Bendrieji buveinių ar paukščių apsaugai svarbių teritorijų nuostatai; Specialiųjų žemės ir miško naudojimo sąlygų XXVI; XXVIII ir XXIV skyrių reikalavimai; (S1)
89.		Ūkinių miškų zona	–	–	–	M4; I2	kt	–	
90.		Vandenų zona	–	–	–	H4	kt	–	
91.	T40	Ekosistemų apsaugos miškų zona	–	–	–	M1; I2	kt	4; 5	<i>Žeimenos ichtiologinis draustinis.</i> Saugomų teritorijų įstatymo 9 str. reikalavimai; Gamtinių ir kompleksinių draustinių nuostatų reikalavimai; Žeimenos ichtiologinio draustinio ribų specialiojo plano sprendiniai; Bendrieji buveinių ar paukščių apsaugai svarbių teritorijų nuostatai; Specialiųjų žemės ir miško naudojimo sąlygų XXVI; XXVIII; XXIX; XXX ir XLIV skyrių reikalavimai; (M1; S1)
92.		Apsauginių miškų zona	–	–	–	M3; I2	kt	4; 5; 9; 12	
93.		Ūkinių miškų zona	–	–	–	M4; I2	kt	4; 5; 9; 12	
94.		Konservacinės teritorijos zona	–	–	–	C2	kt	–	
95.		Inžinerinės infrastruktūros zona	–	–	–	I1; I2	kt	–	
96.		Vandenų zona	–	–	–	H4	kt	–	
97.	T41	Ekosistemų apsaugos miškų zona	–	–	–	M1; I2	kt	4; 5	<i>Žeimenos ichtiologinis draustinis.</i> Saugomų teritorijų įstatymo 9 str. reikalavimai; Gamtinių ir kompleksinių draustinių nuostatų
98.		Apsauginių miškų zona	–	–	–	M3; I2	kt	4; 5; 9; 12	
99.		Ūkinių miškų zona	–	–	–	M4; I2	kt	4; 5; 9; 12	
100.		Konservacinės	–	–	–	C2	kt	–	

Eil. Nr.	Nagrinėjamo rajono unikalus Nr.	Funkcinės zonos pavadinimas	Užstatymo aukštis, aukštais/metrais	Didžiausias leistinas užstatymo tankis (UT) sklypuose	Didžiausias leistinas užstatymo intensyvumas (UI) sklypuose	Galimi žemės naudojimo būdai	Galimi užstatymo tipai	Karinės veiklos indeksas	Funkcinės zonos aplinkos apsaugos ir statybos reikalavimai (gamtinio karkaso tvarkymo ir naudojimo kryptų indeksai)
101.		teritorijos zona							reikalavimai; Žeimenos ichtiologinio draustinio ribų specialiojo plano sprendiniai; Bendrieji buveinių ar paukščių apsaugai svarbių teritorijų nuostatai; Specialiųjų žemės ir miško naudojimo sąlygų XXVI; XXVIII; XXIX; XXX ir XLIX skyrių reikalavimai; (M1; S1)
		Vandenų zona	–	–	–	H4	kt	–	
102.	T42	Ūkinių miškų zona	–	–	–	M4; I2	kt	4; 5	<i>Labanoro regioninio parko miškų ūkio zona.</i> Saugomų teritorijų įstatymo 13 str. reikalavimai; Labanoro regioninio parko nuostatų, patvirtintų Lietuvos Respublikos Vyriausybės 1999 m. balandžio 29 d. nutarimu Nr. 490 „Dėl regioninių parkų nuostatų patvirtinimo“, reikalavimai; aplinkos ministro nustatytas Labanoro regioninio parko apsaugos reglamentas ir aplinkos ministro patvirtinto Labanoro regioninio parko tvarkymo plano sprendiniai; Specialiųjų žemės ir miško naudojimo sąlygų XXVI ir XXXIV skyrių reikalavimai; Bendrieji buveinių ar paukščių apsaugai svarbių teritorijų nuostatai; (S1)

Eil. Nr.	Nagrinėjamo rajono unikalus Nr.	Funkcinės zonos pavadinimas	Užstatymo aukštis, aukštais/metrais	Didžiausias leistinas užstatymo tankis (UT) sklypuose	Didžiausias leistinas užstatymo intensyvumas (UI) sklypuose	Galimi žemės naudojimo būdai	Galimi užstatymo tipai	Karinės veiklos indeksas	Funkcinės zonos aplinkos apsaugos ir statybos reikalavimai (gamtinio karkaso tvarkymo ir naudojimo kryptų indeksai)
103.	T43	Ekosistemų apsaugos miškų zona	–	–	–	M1; I2	kt	5; 14	<i>Labanoro regioninio parko Ešerinio II telmologinis draustinis.</i> Saugomų teritorijų įstatymo 13 str. reikalavimai; Labanoro regioninio parko nuostatai; Labanoro regioninio parko apsaugos reglamentas; Labanoro regioninio parko tvarkymo plano sprendiniai; Specialiųjų žemės ir miško naudojimo sąlygų XXVI; XXXVIII; XXIX; XXX ir XXXIV skyrių reikalavimai; Bendrieji buveinių ar paukščių apsaugai svarbių teritorijų nuostatai; (S1)
104.		Konservacinės teritorijos zona	–	–	–	C2	kt	–	
105.		Vandenų zona	–	–	–	H3	kt	–	
106.	T44	Ūkinių miškų zona	–	–	–	M4; I2	kt	4; 5	<i>Labanoro regioninio parko miškų ūkio zona.</i> Saugomų teritorijų įstatymo 13 str. reikalavimai; Labanoro regioninio parko nuostatai; Labanoro regioninio parko apsaugos reglamentas; Labanoro regioninio parko tvarkymo plano sprendiniai; Specialiųjų žemės ir miško naudojimo sąlygų XXVI; XXX ir XXXIV skyrių reikalavimai; Bendrieji buveinių ar paukščių apsaugai svarbių teritorijų nuostatai; (S1)
107.		Vandenų zona	–	–	–	H3	kt	–	
108.	T45	Apsauginių miškų zona	–	–	–	M3; I2	kt	4; 5	<i>Labanoro regioninio parko Salduškio geomorfologinis</i>

Eil. Nr.	Nagrinėjamo rajono unikalus Nr.	Funkcinės zonos pavadinimas	Užstatymo aukštis, aukštais/metrais	Didžiausias leistinas užstatymo tankis (UT) sklypuose	Didžiausias leistinas užstatymo intensyvumas (UI) sklypuose	Galimi žemės naudojimo būdai	Galimi užstatymo tipai	Karinės veiklos indeksas	Funkcinės zonos aplinkos apsaugos ir statybos reikalavimai (gamtinio karkaso tvarkymo ir naudojimo kryptų indeksai)
109.		Vandenų zona	–	–	–	H3	kt	–	<i>draustinis.</i> Saugomų teritorijų įstatymo 13 str. reikalavimai; Labanoro regioninio parko nuostatai; Labanoro regioninio parko apsaugos reglamentas; Labanoro regioninio parko tvarkymo plano sprendiniai; Specialiųjų žemės ir miško naudojimo sąlygų XXVI; XXVIII; XXIX; XXX; XXXVII ir XXXIV skyrių reikalavimai; Bendrieji buveinių ar paukščių apsaugai svarbių teritorijų nuostatai; (S1; M1)
110.		Ekosistemų apsaugos miškų zona	–	–	–	M1; I2	kt	4; 5	<i>Labanoro regioninio parko Salduškio geomorfologinis draustinis.</i>
111.	T46	Vandenų zona	–	–	–	H3	kt	–	Saugomų teritorijų įstatymo 13 str. reikalavimai; Labanoro regioninio parko nuostatai; Labanoro regioninio parko apsaugos reglamentas; Labanoro regioninio parko tvarkymo plano sprendiniai; Specialiųjų žemės ir miško naudojimo sąlygų XXVI; XXVIII; XXIX; XXX; XXXVII ir XXXIV skyrių reikalavimai; Bendrieji buveinių ar paukščių apsaugai svarbių teritorijų nuostatai; (S1; M1)

Eil. Nr.	Nagrinėjamo rajono unikalus Nr.	Funkcinės zonos pavadinimas	Užstatymo aukštis, aukštais/metrais	Didžiausias leistinas užstatymo tankis (UT) sklypuose	Didžiausias leistinas užstatymo intensyvumas (UI) sklypuose	Galimi žemės naudojimo būdai	Galimi užstatymo tipai	Karinės veiklos indeksas	Funkcinės zonos aplinkos apsaugos ir statybos reikalavimai (gamtinio karkaso tvarkymo ir naudojimo kryptų indeksai)
112.	T47	Ūkinių miškų zona	–	–	–	M4; I2	kt	4; 5	<i>Labanoro regioninio parko miškų ūkio zona.</i> Saugomų teritorijų įstatymo 13 str. reikalavimai; Labanoro regioninio parko nuostatai; Labanoro regioninio parko apsaugos reglamentas; Labanoro regioninio parko tvarkymo plano sprendiniai; Specialiųjų žemės ir miško naudojimo sąlygų XXVI; XXX ir XXXIV skyrių reikalavimai; Bendrieji buveinių ar paukščių apsaugai svarbių teritorijų nuostatai; (S1)
113.		Vandenų zona	–	–	–	H3	kt	–	
114.	T48	Ekosistemų apsaugos miškų zona	–	–	–	M1; I2	kt	5; 14	<i>Labanoro regioninio parko Juodežerio telmologinis draustinis.</i> Saugomų teritorijų įstatymo 13 str. reikalavimai; Labanoro regioninio parko nuostatai; Labanoro regioninio parko tvarkymo plano sprendiniai; Specialiųjų žemės ir miško naudojimo sąlygų XXVI; XXIX; XXX; XXXVIII ir XXXIV skyrių reikalavimai; Bendrieji buveinių ar paukščių apsaugai svarbių teritorijų nuostatai; (S1)
115.		Vandenų zona	–	–	–	H3	kt	–	
116.	T49	Ekosistemų apsaugos miškų zona	–	–	–	M1; I2	kt	4; 5	<i>Labanoro regioninio parko Kuliakampio botaninis-zoologinis</i>

Eil. Nr.	Nagrinėjamo rajono unikalus Nr.	Funkcinės zonos pavadinimas	Užstatymo aukštis, aukštais/metrais	Didžiausias leistinas užstatymo tankis (UT) sklypuose	Didžiausias leistinas užstatymo intensyvumas (UI) sklypuose	Galimi žemės naudojimo būdai	Galimi užstatymo tipai	Karinės veiklos indeksas	Funkcinės zonos aplinkos apsaugos ir statybos reikalavimai (gamtinio karkaso tvarkymo ir naudojimo kryptų indeksai)
117.		Vandenų zona	–	–	–	H3	kt	–	<i>draustinis.</i> Saugomų teritorijų įstatymo 13 str. reikalavimai; Labanoro regioninio parko nuostatai; Labanoro regioninio parko apsaugos reglamentas; Labanoro regioninio parko tvarkymo plano sprendiniai; Specialiųjų žemės ir miško naudojimo sąlygų XXVI; XXIX; XXX; XXXIV ir XLV skyrių reikalavimai; Bendrieji buveinių ar paukščių apsaugai svarbių teritorijų nuostatai; (S1)
118.	T50	Ūkinių miškų zona	–	–	–	M4	kt	4; 5	<i>Labanoro regioninio parko miškų ūkio zona.</i> Saugomų teritorijų įstatymo 13 str. reikalavimai; Labanoro regioninio parko nuostatai; Labanoro regioninio parko apsaugos reglamentas; Labanoro regioninio parko tvarkymo plano sprendiniai; Specialiųjų žemės ir miško naudojimo sąlygų XXVI ir XXXIV skyrių reikalavimai; Bendrieji buveinių ar paukščių apsaugai svarbių teritorijų nuostatai; (S1)
119.		Vandenų zona	–	–	–		kt		
120.	T51	Apsauginių miškų zona	–	–	–	M3; I2	kt	4; 5	<i>Labanoro regioninio parko ekologinės apsaugos prioriteto</i>

Eil. Nr.	Nagrinėjamo rajono unikalus Nr.	Funkcinės zonos pavadinimas	Užstatymo aukštis, aukštais/metrais	Didžiausias leistinas užstatymo tankis (UT) sklypuose	Didžiausias leistinas užstatymo intensyvumas (UI) sklypuose	Galimi žemės naudojimo būdai	Galimi užstatymo tipai	Karinės veiklos indeksas	Funkcinės zonos aplinkos apsaugos ir statybos reikalavimai (gamtinio karkaso tvarkymo ir naudojimo kryptų indeksai)
121.		Vandenų zona	–	–	–		kt	–	teritorija. Saugomų teritorijų įstatymo 13 str. reikalavimai; Labanoro regioninio parko nuostatai; Labanoro regioninio parko apsaugos reglamentas; Labanoro regioninio parko tvarkymo plano sprendiniai; Labanoro regioninio parko miškų ūkio zona; Specialiųjų žemės ir miško naudojimo sąlygų XXVI; XXIX ir XXXIV skyrių reikalavimai; Bendrieji buveinių ar paukščių apsaugai svarbių teritorijų nuostatai; (S1)
122.	T52	Rekreacinių miškų zona	–	–	–	M2; I2	kt	5; 14	Labanoro regioninio parko rekreacinio prioriteto teritorija. Saugomų teritorijų įstatymo 13 str. reikalavimai; Labanoro regioninio parko nuostatai; Labanoro regioninio parko apsaugos reglamentas; Labanoro regioninio parko tvarkymo plano sprendiniai; Specialiųjų žemės ir miško naudojimo sąlygų XXVI; XXIX ir XXXIV skyrių reikalavimai; Bendrieji buveinių ar paukščių apsaugai svarbių teritorijų nuostatai; (M1)
123.	T53	Mažo užstatymo intensyvumo zona	E/E	E	E	G1	vd	–	E – esamų pastatų aukštis, esamų sklypų tankis ir
124.		Ūkinių miškų zona	–	–	–	M4	kt	–	

Eil. Nr.	Nagrinėjamo rajono unikalus Nr.	Funkcinės zonos pavadinimas	Užstatymo aukštis, aukštais/metrais	Didžiausias leistinas užstatymo tankis (UT) sklypuose	Didžiausias leistinas užstatymo intensyvumas (UI) sklypuose	Galimi žemės naudojimo būdai	Galimi užstatymo tipai	Karinės veiklos indeksas	Funkcinės zonos aplinkos apsaugos ir statybos reikalavimai (gamtinio karkaso tvarkymo ir naudojimo kryptų indeksai)
125.		Apsauginių miškų zona	–	–	–	M3	kt	–	intensyvumas nedidindami. Naujų gyvenamųjų pastatų statyba negalima. <i>Žeimenos kraštovaizdžio, Žeimenos ichtiologinis draustiniai.</i> Saugomų teritorijų įstatymo 9 str.; Gamtinių ir kompleksinių draustinių nuostatų reikalavimai; Žeimenos kraštovaizdžio draustinio tvarkymo plano sprendiniai; Žeimenos ichtiologinio draustinio ribų specialiojo plano sprendiniai; Bendrieji buveinių ar paukščių apsaugai svarbių teritorijų nuostatai; Specialiųjų žemės ir miško naudojimo sąlygų XXVI; XXVIII; XXIX; XXXV ir XLIV skyrių reikalavimai; (M2; M3)
126.		Ekosistemų apsaugos miškų zona	–	–	–	M1	kt	–	
127.		Specializuotų ūkių ir žemės ūkio teritorijų zona	–	–	–	Z2	lp	–	
128.		Konservacinės teritorijos zona	–	–	–	C2	kt	–	
129.		Vandenų zona	–	–	–	H3	kt	–	
130.	T54	Apsauginių miškų zona	–	–	–	M3; I2	kt	4; 5	<i>Labanoro regioninio parko Maldžiūnų geomorfologinis draustinis.</i> Saugomų teritorijų įstatymo 13 str. reikalavimai; Labanoro regioninio parko nuostatai; Labanoro regioninio parko apsaugos reglamentas; Labanoro regioninio parko tvarkymo plano sprendiniai; Specialiųjų žemės ir
131.		Vandenų zona	–	–	–	H4	kt	–	

Eil. Nr.	Nagrinėjamo rajono unikalus Nr.	Funkcinės zonos pavadinimas	Užstatymo aukštis, aukštai/metrais	Didžiausias leistinas užstatymo tankis (UT) sklypuose	Didžiausias leistinas užstatymo intensyvumas (UI) sklypuose	Galimi žemės naudojimo būdai	Galimi užstatymo tipai	Karinės veiklos indeksas	Funkcinės zonos aplinkos apsaugos ir statybos reikalavimai (gamtinio karkaso tvarkymo ir naudojimo kryptų indeksai)
									miško naudojimo sąlygų XXVI; XXVIII; XXIX; XXX; XXXVII ir XXXIV skyrių reikalavimai; Bendrieji buveinių ar paukščių apsaugai svarbių teritorijų nuostatai; (S1; M1)
132.	T55	Ūkinių miškų zona	–	–	–	M4; I2	kt	4; 5; 19; 12	Specialiųjų žemės ir miško naudojimo sąlygų XXVI; XXVIII; XXIX ir XXX skyrių reikalavimai; (S1)
133.		Vandenų zona	–	–	–		kt	–	
134.	T56	Ekosistemų apsaugos miškų zona	–	–	–	M1; I2	kt	4; 5	Saugomų teritorijų įstatymo 9 str. reikalavimai; Gamtinių ir kompleksinių draustinių nuostatų reikalavimai; Žeimosos ichtiologinio draustinio ribų specialiojo plano sprendiniai; Bendrieji buveinių ar paukščių apsaugai svarbių teritorijų nuostatai; Specialiųjų žemės ir miško naudojimo sąlygų XXVI; XXVIII; XXIX; XXX ir XLIV skyrių reikalavimai; (M1; S1)
135.		Apsauginių miškų zona	–	–	–	M3; I2	kt	4; 5; 9; 12	
136.		Ūkinių miškų zona	–	–	–	M4; I2	kt	4; 5; 9; 12	
137.		Konservacinės teritorijos zona	–	–	–	C2	kt	–	
138.	T57	Ekosistemų apsaugos miškų zona	–	–	–	M1; I2	kt	4; 5	Žeimosos kraštovaizdžio, Žeimosos ichtiologinis draustiniai. Saugomų teritorijų įstatymo 9 str. reikalavimai; Gamtinių ir kompleksinių draustinių nuostatų reikalavimai; Žeimosos
139.		Apsauginių miškų zona	–	–	–	M3; I2	kt	4; 5; 9; 12	
140.		Ūkinių miškų zona	–	–	–	M4; I2	kt	4; 5; 9; 12	
141.		Vandenų zona	–	–	–	H3	kt	–	

Eil. Nr.	Nagrinėjamo rajono unikalus Nr.	Funkcinės zonos pavadinimas	Užstatymo aukštis, aukštais/metrais	Didžiausias leistinas užstatymo tankis (UT) sklypuose	Didžiausias leistinas užstatymo intensyvumas (UI) sklypuose	Galimi žemės naudojimo būdai	Galimi užstatymo tipai	Karinės veiklos indeksas	Funkcinės zonos aplinkos apsaugos ir statybos reikalavimai (gamtinio karkaso tvarkymo ir naudojimo kryptų indeksai)
									kraštovaizdžio draustinio tvarkymo plano sprendiniai; Žeimenos ichtiologinio draustinio ribų specialiojo plano sprendiniai; Bendrieji buveinių ar paukščių apsaugai svarbių teritorijų nuostatai: Specialiųjų žemės ir miško naudojimo sąlygų XXVI; XXVIII; XXIX; XXXV ir XLIV skyrių reikalavimai; (M1; S1)
142.	T58	Inžinerinės infrastruktūros koridorių zona	–	–	–	I2	kt	–	Žeimenos kraštovaizdžio, Žeimenos ichtiologinis draustiniai. Saugomų teritorijų įstatymo 9 str.; Gamtinių ir kompleksinių draustinių nuostatų reikalavimai; Žeimenos kraštovaizdžio draustinio tvarkymo plano sprendiniai; Žeimenos ichtiologinio draustinio ribų specialiojo plano sprendiniai; Bendrieji buveinių ar paukščių apsaugai svarbių teritorijų nuostatai; Specialiųjų žemės ir miško naudojimo sąlygų XXXV ir XLIV skyrių reikalavimai
143.	T59	Ekosistemų apsaugos miškų zona	–	–	–	M1	kt	–	E – esamų pastatų aukštis, esamų sklypų tankis ir intensyvumas
144.		Apsauginių miškų	–	–	–	M3;	kt	–	

Eil. Nr.	Nagrinėjamo rajono unikalus Nr.	Funkcinės zonos pavadinimas	Užstatymo aukštis, aukštais/metrais	Didžiausias leistinas užstatymo tankis (UT) sklypuose	Didžiausias leistinas užstatymo intensyvumas (UI) sklypuose	Galimi žemės naudojimo būdai	Galimi užstatymo tipai	Karinės veiklos indeksas	Funkcinės zonos aplinkos apsaugos ir statybos reikalavimai (gamtinio karkaso tvarkymo ir naudojimo kryptų indeksai)
		zona				I2			nedidindami. Naujų gyvenamųjų pastatų statyba negalima. Žeimenos kraštovaizdžio, Žeimenos ichtiologinis draustiniai. Saugomų teritorijų įstatymo 9 str.; Gamtinių ir kompleksinių draustinių nuostatų reikalavimai; Žeimenos kraštovaizdžio draustinio tvarkymo plano sprendiniai; Žeimenos ichtiologinio draustinio ribų specialiojo plano sprendiniai; Bendrieji buveinių ar paukščių apsaugai svarbių teritorijų nuostatai; Specialiųjų žemės ir miško naudojimo sąlygų XXVI; XXVIII; XXIX; XXXV ir XLIV skyrių reikalavimai; (M2; M3)
145.		Ūkinių miškų zona	–	–	–	M4; I2	kt	–	
146.		Mažo užstatymo intensyvumo zona	E/E	E	E	G2	vd	–	
147.		Specializuotų ūkių ir žemės ūkio teritorijų zona	E/E	E	E	Z2	lp	–	
148.		Inžinerinės infrastruktūros koridorių zona	–	–	–	I2	kt	–	
149.		Vandenų zona	–	–	–	H4	kt	–	
150.	T60	Ekosistemų apsaugos miškų zona	–	–	–	M1; I2	kt	–	E – esamų pastatų aukštis, esamų sklypų tankis ir intensyvumas nedidindami. Naujų gyvenamųjų pastatų statyba negalima. Žeimenos ichtiologinis draustinis. Žeimenos ichtiologinis draustinis. Saugomų teritorijų įstatymo 9 str.; Gamtinių ir kompleksinių draustinių nuostatų reikalavimai;
151.		Apsauginių miškų zona	–	–	–	M3; I2	kt	–	
152.		Mažo užstatymo intensyvumo zona	E/E	E	E	G2; I1; I2	vd	–	
153.		Vandenų zona	–	–	–	–	kt	–	

Eil. Nr.	Nagrinėjamo rajono unikalus Nr.	Funkcinės zonos pavadinimas	Užstatymo aukštis, aukštais/metrais	Didžiausias leistinas užstatymo tankis (UT) sklypuose	Didžiausias leistinas užstatymo intensyvumas (UI) sklypuose	Galimi žemės naudojimo būdai	Galimi užstatymo tipai	Karinės veiklos indeksas	Funkcinės zonos aplinkos apsaugos ir statybos reikalavimai (gamtinio karkaso tvarkymo ir naudojimo kryptų indeksai)
									Žeimenos ichtiologinio draustinio ribų specialiojo plano sprendiniai; Bendrieji buveinių ar paukščių apsaugai svarbių teritorijų nuostatai; Specialiųjų žemės ir miško naudojimo sąlygų XVI; XXVIII; XXIX ir XLIV skyrių reikalavimai; (M3)
154.	T61	Apsauginių miškų zona	–	–	–	M3; I2	kt	4; 5	Žeimenos <i>ichtiologinis draustinis</i> . Saugomų teritorijų įstatymo 9 str.; Gamtinių ir kompleksinių draustinių nuostatų reikalavimai; Žeimenos ichtiologinio draustinio ribų specialiojo plano sprendiniai; Bendrieji buveinių ar paukščių apsaugai svarbių teritorijų nuostatai; Specialiųjų žemės ir miško naudojimo sąlygų XXVI; XXVIII; XXIX ir XLIV skyrių reikalavimai; (M1)
155.		Ekosistemų apsaugos miškų zona	–	–	–	M1; I2	kt	4; 5	
156.		Ūkinių miškų zona	–	–	–	M4; I2	kt	4; 5	
157.		Specializuotų ūkių ir žemės ūkio teritorijų zona	–	–	–	Z4	kt	–	
158.		Vandenų zona		–	–	H4	kt	–	

PASTABOS

- Žemės naudojimo apribojimai:
 XXVI – miško naudojimo apribojimai;
 XXVIII – vandens telkiniai;
 XXIX – vandens telkinių apsaugos juostos ir zonos;
 XXX – pelkės ir šaltinynai;
 XXXIV – nacionaliniai ir regioniniai parkai;
 XXXV – kraštovaizdžio draustiniai;
 XXXVII – geomorfologiniai draustiniai;
 XXXVIII – telmologiniai (pelkių) draustiniai;
 XLIV – ichtiologiniai draustiniai;
 XLV – botaniniai zoologiniai draustiniai.

2. Gamtinio karkaso tvarkymo ir naudojimo kryptų indeksai:
M1 – išlaikomas ir saugomas esamas natūralus kraštovaizdžio pobūdis;
M2 – palaikomas ir stiprinamas esamas kraštovaizdžio natūralumas;
M3 – grąžinami ir gausinami kraštovaizdžio natūralumą atkuriantys elementai;
S1 – išlaikomas ir saugomas esamas natūralus kraštovaizdžio pobūdis;
S2 – palaikomas ir stiprinamas esamas kraštovaizdžio natūralumas.
3. Galimų karinių veiklų rūšys ir indeksai:
1 – kovinio šaudymo iš pistoletų, lengvųjų, sunkiųjų ginklų ir artilerijos pabūklų bei minosvaizdžių pratybos;
2 – kovinio šaudymo iš sraigtasparnių ir atakos lėktuvų pratybos;
3 – žygio–taktikos su koviniu šaudymu pratybos iki kuopos dydžio su netiesioginės ir tiesioginės ugnies parama;
4 – žygio–taktikos be kovinio šaudymo pratybos iki bataliono kovinės grupės dydžio karinio vieneto veikiant pajėgos prieš pajėgas su situaciniais kariniais vienetais;
5 – orientavimosi vietovėje pratybos;
6 – desantavimosi pratybos;
7 – sprogdinimo darbai;
8 – bekelės automobilių ir motociklų varžybos;
9 – civilių bendradarbiavimo su visuomene stovyklos;
10 – sportinis šaudymas / varžybos;
11 – Krašto apsaugos ministerijos ir visuomenės šventės, varžybos ir kiti renginiai;
12 – automobilių, karinės, kovinės ar kitos technikos galimybių bandymai ir demonstravimas;
13 – sraigtasparnių atsargų papildymo / nusileidimo aikštelės;
14 – žygio–taktikos be kovinio šaudymo ir be kovinės technikos pratybos;
15 – vandens kliūčių įveikimo pratybos.
4. Galimi užstatymo tipai (pagal Teritorijų planavimo erdvinių duomenų specifikacijų, patvirtintų Lietuvos Respublikos aplinkos ministro 2013 m. gruodžio 31 d. įsakymu Nr. D1-1009 „Dėl Teritorijų planavimo erdvinių duomenų specifikacijos patvirtinimo“, 12 lentelę):
 lp – laisvo planavimo;
 kt – kitas;
 vd – vienbutis ir dvibutis užstatymas.

KAM Administracijos departamento
 Dokumentų administravimo skyriaus
 vyr. specialistė

Vesta Adomaitienė

Krašto apsaugos ir
 Teisės departamento direktorė
 Judita Nagienė

Raimundas Karoblis
 Krašto apsaugos ministras

Švenčionių rajono savivaldybės dalies (karinio
poligono ir karinio mokymo teritorijos Pabradės
seniūnijoje) bendrojo plano
2 priedas

**YPAČ SAUGOMŲ TERITORIJŲ PABRADĖS KARINIO POLIGONO IR KARINIO
MOKYMO TERITORIJOJE SĄRAŠAS**

Eil. Nr.	Kategorija, pavadinimas	Apsaugos tikslai	Plotas, ha	Į planuojamos teritorijos ribas patenkančių saugomų teritorijų plotas (ha) / planuojamos teritorijos funkcinės zonos numeris	
				Karinio poligono	Karinio mokymo teritorijos
1.	Draustiniai				
1.1.	Žeimenos ichtiologinis	Išsaugoti upėtakių ir lašių, šlakių nerštavietes. Išsaugoti saugomas rūšis: ovaliąją geldutę, pleištinę skėtę, upinę nėgę, mažąją nėgę, Baltijos lašį, kiršlį, ūsorių, paprastąjį kirtiklį, kartuolę, paprastąjį kūjagalvį, kūdrinį pelėausį, ūdrą bei Europos Bendrijos svarbos natūralias buveines: 3260 upių sraunumas su kurklių bendrijomis, 6430 eutrofinius aukštuosius žolynus, 6450 aliuvines pievas, 7140 tarpines pelkes ir liūnus, 9010 vakarų taigą, 9050 žolių turtingus eglynus, 9080 pelkėtus lapuočių miškus, 91E0* aliuvinius miškus	929,19	–	295,0 / T14; T23; T25; T27; T28; T33; T34; T36; T37; T40; T41; T56; T57; T59; T60
1.2.	Žeimenos kraštovaizdžio	Išsaugoti vaizdingą Žeimenos slėnio kraštovaizdį su užliejamosiomis pievomis ir retų rūšių augalais	930,4	42,8 / T3; T14; T26	863,7 / T25; T28; T35; T37; T38; T57; T59
2.	Valstybinis parkas				
2.1.	Labanoro regioninis	Išsaugoti, tvarkyti ir racionaliai naudoti vertingus gamtos ir kultūros paveldo bei rekreaciniu požiūriu Rytų Aukštaitijos kraštovaizdžio kompleksus, jų gamtinę ekosistemą ir kultūros paveldo vertybes	55 308,9	–	3476,1 / T42; T43; T44; T45; T46; T47; T48; T49; T50; T51; T52; T54
3.	Labanoro regioninio parko konservacinės zonos – draustiniai				
3.1.	Maldžiūnų geomorfologinis	Išsaugoti ir eksponuoti moreninio kraštovaizdžio paribyje susiformavusį raiškų ežerutą dubaklonį – vertingą geomorfologinį kompleksą su būdinga augmenija	425,3	–	125,3 / T54
3.2.	Salduškio geomorfologinis	Išsaugoti ir eksponuoti geomorfologiškai vertingą ypač sudėtingą morfostruktūrą pasižymintį fliuvioglacialinės zonos ežeruto dubaklonio gamtinį kompleksą	554,0	–	554,0 / T45; T46
3.3.	Ešerinio II telmologinis	Išsaugoti būdingą pelkinį duburį su užpelkėjančiu ežeru	175,8	–	123,9 / T43
3.4.	Juodežerio telmologinis	Išsaugoti būdingą retų rūšių augalais ir gyvūnais pasižymintį pelkinį duburį su užpelkėjančiu ežeru	160,1	–	160,1 / T48
3.5.	Kuliakampio botaninis-	Išsaugoti būdingą smėlingai lygumai ir pasižymintį retų rūšių augalais ir	757,2	–	756,8 / T49

Eil. Nr.	Kategorija, pavadinimas	Apsaugos tikslai	Plotas, ha	Į planuojamos teritorijos ribas patenkančių saugomų teritorijų plotas (ha) / planuojamos teritorijos funkcinės zonos numeris	
				Karinio poligono	Karinio mokymo teritorijos
	zoologinis	gyvūnais miškingą ežeruotą, pelkėtą gamtinį kompleksą			
4.	Atkuriamasis sklypas				
4.1.	Pabradės	Išsaugoti vertingą Pabradės smiltpievių ekosistemą, ypač siekiant išlaikyti vertingą dirvoninių kalviukų populiaciją teritorijoje, atitinkančią paukščių apsaugai svarbių teritorijų kriterijus	409,8	409,8 / T1; T53	—

KAM Administracijos departamento
Dokumentų administravimo skyriaus
vyr. specialistė

Vesta Adomaitienė

R. Karoblis

Raimundas Karoblis
Krašto apsaugos ministras

Krašto apsaugos
Teisės departamentas
Judita Naraitienė

Švenčionių rajono savivaldybės dalies (karinio
poligono ir karinio mokymo teritorijos Pabradės
seniūnijoje) bendrojo plano
3 priedas

**„NATURA 2000“ TERITORIJŲ PABRADĖS KARINIO POLIGONO IR KARINIO
MOKYMO TERITORIJOJE**

Eil. Nr.	Teritorijos pavadinimas	Terito- rijos grupė	Aptinkama europinės svarbos saugomų rūšių paukščių / aptinkamos Europos Bendrijos svarbos natūralios buveinės, augalų ir gyvūnų rūšys	Plotas, ha	Į planuojamos teritorijos ribas patenkančių „Natura 2000“ teritorijų plotas (ha) / planuojamos teritorijos funkcinės zonos numeris	
					Karinio poligono	Karinio mokymo teritorijos
1.	Labanoro giria	PAST	Europinės svarbos saugomų rūšių paukščių – juodakaklių narų (<i>Gavia arctica</i>), vapsvaėdžių (<i>Pernis apivorus</i>), juodųjų peslių (<i>Milvus migrans</i>), žuvininkų (<i>Pandion haliaetus</i>), kurtinių (<i>Tetrao urogallus</i>), jerubių (<i>Bonasa bonasia</i>), gervių (<i>Grus grus</i>), tikučių (<i>Tringa glareola</i>), lutučių (<i>Aegolius funereus</i>), žvirblinių pelėdų (<i>Glaucidium passerinum</i>), lėlių (<i>Caprimulgus europaeus</i>), žalvarnių (<i>Coracias garrulus</i>), juodųjų meletų (<i>Dryocopus martius</i>), tripirščių genių (<i>Picoides tridactylus</i>), ligučių (<i>Lullula arborea</i>) – apsaugai.	53 065,2	–	3 472,9 / T42; T43; T44; T45; T46; T47; T48; T49; T50; T51; T52; T54
2.	Pabradės smiltpievės	PAST	Dirvoninių kalviukų (<i>Anthus campestris</i>) apsaugai	409,8	409,8 / T1; T17	–
3.	Labanoro regioninis parkas	BAST	Vietovė atrinkta mažai mineralizuotų ežerų su būdmainių augalų bendrijomis (3130); ežerų su menturdumblių bendrijomis (3140); natūralių eutrofinių ežerų su plūdžių arba aštrių bendrijomis (3150); natūralių distrofinių ežerų (3160); upių sraunumų su kurklių bendrijomis (3260); rūšių turtingų briedgaurnų (6230); melvenynų (6410); aliuvinių pievų (6450); šienaujamų mezofitų pievų (6510); aktyvių aukštapelkių (7110); tarpinių pelkių ir liūnų (7140); nekalkingų šaltinių ir šaltiniuotų pelkių (7160); žemapelkių su šakotąja ratainyte (7210); šarmingų žemapelkių (7230); vakarų taigos (9010); žolių turtingų eglynų (9050); pelkėtų lapuočių miškų (9080); pelkinių miškų (91D0); auksuotosios šaškytės; didžiojo auksinuko; dvijuostės nendriadusės; dvilypio purvuolio; mažosios nėgės; ovaliosios geldutės; paprastojo kirtiklio; pelkinės uolaskėlės; plačiosios dusios; pleištinės skėtės; plikaziedžio linlapio; raudonpilvės	53 200,8	–	3467,8 / T42; T43; T44; T45; T46; T47; T48; T49; T50; T51; T52; T54

Eil. Nr.	Teritorijos pavadinimas	Teritorijos grupė	Aptinkama europinės svarbos saugomų rūšių paukščių / aptinkamos Europos Bendrijos svarbos natūralios buveinės, augalų ir gyvūnų rūšys	Plotas, ha	Į planuojamos teritorijos ribas patenkančių „Natura 2000“ teritorijų plotas (ha) / planuojamos teritorijos funkcinės zonos numeris	
					Karinio poligono	Karinio mokymo teritorijos
			kūmutės; skiauterėtojo tritono; šarvuotosios skėtės; Šneiderio kirmvabalio; ūdros; vėjalandės šilagėlės; vijūno, žvilgančiosios riestūnės apsaugai			
4.	Meros upė ir jos slėnis	BAST	3260, upių sraunumos su kurklių bendrijomis, mažoji nėgė, paprastasis kūjagalvis, ūdra	134,1	–	66,2 / T36; T41
5.	Pabradės smiltpievės	BAST	2330, nesusivėrusios žemyninės smiltpievės	409,8	409,8 / T1; T53	–
6.	Sarios upė	BAST	Mažoji nėgė, paprastasis kūjagalvis	87,9	–	83,8 / T40; T57
7.	Žeimenos upė	BAST	Saugomos šios natūralios, Europos Bendrijos svarbos gamtinės buveinės: 3260, upių sraunumos su kurklių bendrijomis ir rūšys: pleištinė skėtė, ovalioji geldutė, kirtiklis, paprastasis kūjagalvis, mažoji nėgė, Baltijos lašiša, kūdrinis pelėausis, ūdra	1 020,1	4,2 / T14	298,5 / T24; T25; T27; T28; T33; T34; T36; T37; T57; T59; T60

KAM Administracijos departamento
Dokumentų administravimo skyriaus
vyr. specialistas

Vesta Adomaitienė

Krašto apsaugos
Teisės departamentas
Judita Nagienė

R. Karoblis

Raimundas Karoblis
Krašto apsaugos ministras

Švenčionių rajono savivaldybės dalies (karinio poligono ir karinio mokymo teritorijos Pabradės seniūnijoje) bendrojo plano
4 priedas

KULTŪROS PAVELDO OBJEKTŲ TVARKYBA IR NAUDOJIMAS

Eil. Nr.	Nekilnojamų kultūros vertybių duomenys	Tvarkybos ir naudojimo priemonės
1.	Kultūros paveldo objektai esamoje karinio mokymo teritorijoje	
1.1.	MAŽELATOS BUV. PALIVARKO SODYBOS FRAGMENTAI (unikalus objekto kodas 709) Adresas: Švenčionių r. sav., Pabradės sen., Mažalotės k. Įregistruoti: 1992-04-28. Statusas: registrinis. Vertybė pagal sandarą: kompleksas. Teritorijos plotas: nenustatytas. Vizualinės apsaugos zonos plotas – nenustatytas	Objektui taikytini priežiūros bei tvarkybos (tyrimo, avarijos grėsmės pašalinimo, remonto, konservavimo, restauravimo, pritaikymo) darbai atliekami tik su nekilnojamojo kultūros paveldo (toliau – NKP) apsauga susijusių teisės aktų nustatyta tvarka. Nekilnojamosios kultūros vertybės (toliau – NKV) objekto ir vizualinės apsaugos zonos teritorijoje negalima naujų statinių statyba ir reljefą ar dirvožemio sluoksnį pažeidžiantys karinių mokymų veiksmai. Rekomenduojama nustatyti NKV objekto vertingąsias savybes ir teritoriją, kurioje jokie karinių mokymų veiksmai nebūtų atliekami
2.	Kultūros paveldo objektai planuojamoje (naujoje) karinio mokymo teritorijoje	
2.1.	GUŽIŲ PILKAPYNAS II (unikalus objekto kodas 37472) Adresas: Švenčionių r. sav., Pabradės sen., Gužių k. Įregistruotas: 2014-02-05. Statusas: registrinis. Vertybė pagal sandarą: pavienis objektas. Reikšmingumo lygmuo: nacionalinis. Vertingųjų savybių pobūdis: archeologinis, lemiantis reikšmingumą. Teritorijos plotas – 10 320 kv. m. Vizualinės apsaugos zonos plotas nenustatytas	Taikytini objekto priežiūros darbai. Galimi tyrimo darbai mokslinio pažinimo tikslais, atliekami tik su NKP apsauga susijusių teisės aktų nustatyta tvarka. NKV objekto teritorijoje jokie statybos bei karinių mokymų veiksmai negalimi. Vizualinės apsaugos zonos teritorijoje – naujų statinių statyba ir reljefą ar dirvožemio sluoksnį pažeidžiantys karinių mokymų veiksmai
2.2.	GUŽIŲ PILKAPYNAS (unikalus objekto kodas 27628) Adresas: Švenčionių r. sav., Pabradės sen., Ažumiškės II vs. Įregistruotas: 2003-10-28. Statusas: valstybės saugomas. Vertybė pagal sandarą: pavienis objektas. Reikšmingumo lygmuo: regioninis. Vertingųjų savybių pobūdis: archeologinis, lemiantis reikšmingumą. Teritorijos plotas – 4 606 kv. m. Vizualinės apsaugos zonos plotas – 150 900 kv. m	Taikytini objekto priežiūros darbai. Galimi tyrimo darbai mokslinio pažinimo tikslais, atliekami tik su NKP apsauga susijusių teisės aktų nustatyta tvarka. NKP objekto teritorijoje jokie statybos bei karinių mokymų veiksmai negalimi. Vizualinės apsaugos zonos teritorijoje – naujų statinių statyba ir reljefą ar dirvožemio sluoksnį pažeidžiantys karinių mokymų veiksmai
2.3.	BALEVIČIŲ SENOVĖS GYVENVIETĖ (unikalus objekto kodas 30766) Adresas: Švenčionių r. sav., Pabradės sen., Gužių k. Įregistruota: 2006-09-12. Statusas: registrinis. Vertybė pagal sandarą: pavienis objektas. Reikšmingumo lygmuo: regioninis. Vertingųjų savybių pobūdis: archeologinis, lemiantis reikšmingumą. Amžius: neolitas.	Taikytini objekto priežiūros darbai. Galimi tyrimo darbai mokslinio pažinimo tikslais, atliekami tik su NKP apsauga susijusių teisės aktų nustatyta tvarka. NKP objekto teritorijoje jokie statybos bei karinių mokymų veiksmai negalimi. Rekomenduojama nustatyti vizualinės apsaugos zoną, kurios teritorijoje naujų statinių statyba bei reljefą ar

Eil. Nr.	Nekilnojamų kultūros vertybių duomenys	Tvarkybos ir naudojimo priemonės
	Teritorijos plotas – 9 550 kv. m. Vizualinės apsaugos zonos plotas nenustatytas	dirvožemio sluoksnį pažeidžiantys karinių mokymų veiksmai nebūtų atliekami
2.4.	MELAGĖNĖLIŲ PILKAPYNAS (unikalus objekto kodas 17199) Adresas: Švenčionių r. sav., Sarių sen., Melagėnų k. Įregistruotas: 1994-02-15. Statusas: paminklas. Vertybė pagal sandarą: pavienis objektas. Reikšmingumo lygmuo: nacionalinis. Vertingųjų savybių pobūdis: archeologinis, lemiantis reikšmingumą. Teritorijos plotas – 7 015 kv. m. Vizualinės apsaugos zonos plotas – 851 000 kv. m	Taikytini objekto priežiūros darbai. Galimi tyrimo darbai mokslinio pažinimo tikslais, atliekami tik su NKP apsauga susijusių teisės aktų nustatyta tvarka. Objekto teritorijoje jokie statybos bei karinių mokymų veiksmai negalimi. Vizualinės apsaugos zonos teritorijoje – naujų statinių statyba ir reljefą ar dirvožemio sluoksnį pažeidžiantys karinių mokymų veiksmai
3.	Kultūros paveldo objektai besiribojančioje teritorijoje	
3.1.	PABRADĖS ŽYDŲ ŽUDYNIŲ VIETA IR KAPAS (unikalus objekto kodas 38482) Adresas: Švenčionių r. sav., Pabradės m., Malūno g. Įregistruota: 2015-11-18. Statusas: registrinis. Vertybė pagal sandarą: pavienis objektas. Reikšmingumo lygmuo: nacionalinis. Vertingųjų savybių pobūdis: istorinis, lemiantis reikšmingumą, svarbus, memorialinis, lemiantis reikšmingumą, svarbus. Amžius: 1941 m. Teritorijos plotas – 132 kv. m. Vizualinės apsaugos zonos plotas nenustatytas	Taikytini objekto priežiūros darbai. Rekomenduojama nustatyti vizualinės apsaugos zoną, kurios teritorijoje naujų statinių statyba bei reljefą ar dirvožemio sluoksnį pažeidžiantys karinių mokymų veiksmai nebūtų atliekami
3.2.	KUMELYNĖS PILKAPYNAS (unikalus objekto kodas 25508) Adresas: Švenčionių r. sav., Švenčionėlių sen., Rutovčiznos vs. Įregistruotas: 2001-02-09. Statusas: valstybės saugomas. Vertybė pagal sandarą: pavienis objektas. Reikšmingumo lygmuo: regioninis. Vertingųjų savybių pobūdis: archeologinis, lemiantis reikšmingumą. Teritorijos plotas – 15 600 kv. m. Vizualinės apsaugos zonos plotas – 498 600 kv. m	Taikytini objekto priežiūros darbai. Galimi tyrimo darbai mokslinio pažinimo tikslais, atliekami tik su NKP apsauga susijusių teisės aktų nustatyta tvarka. NKP objekto bei vizualinės apsaugos zonos teritorijoje jokie naujų statinių statybos darbai negalimi
3.3.	NAUJADVARIO PILKAPYNAS (unikalus objekto kodas 27629) Adresas: Švenčionių r. sav., Pabradės sen., Naujadvario k. Įregistruotas: 2003-10-28. Statusas: valstybės saugomas. Vertybė pagal sandarą: pavienis objektas. Reikšmingumo lygmuo: nacionalinis. Vertingųjų savybių pobūdis: archeologinis, lemiantis reikšmingumą. Teritorijos plotas – 66 308 kv. m. Vizualinės apsaugos zonos plotas – 953 600 kv. m	Taikytini objekto priežiūros darbai. Galimi tyrimo darbai mokslinio pažinimo tikslais, atliekami tik su NKP apsauga susijusių teisės aktų nustatyta tvarka. NKP objekto ir vizualinės apsaugos zonos teritorijoje jokie naujų statinių statybos darbai negalimi.

KAM Administracijos departamento
Dokumentų administravimo skyriaus
vyr. specialistė

Vesta Adamaitienė

Krašto apsaugos ministerijos
Teisės departamento direktorė
Judita Nagaitienė

R. Karoblis
Raimundas Karoblis
Krašto apsaugos ministras